

## **Företagens ekonomi för industri-, bygg- och tjänsteföretag 2005**

### **Ekonomisk redogörelse för företagen**

Structural business statistics 2005

---

## **I korta drag**

### **Kraftig uppgång av rörelseresultatet**

Under perioden 2002-2005 har rörelseresultatet för hela näringslivet förbättrats med 185 miljarder till 409 miljarder kronor, vilket är en ökning med 83 procent från 2002. Under motsvarande period ökade nettoomsättningen med 13 procent.

### **Stor ökning av nettoomsättningen**

Nettoomsättningen ökade med 349 miljarder kronor (6,8 procent) mellan åren 2004 och 2005 till totalt 5460 miljarder kronor. Av den totala nettoomsättningen stod de tjänsteproducerande företagen för störst andel, 59 procent.

### **Måttlig ökning av förädlingsvärdet**

Förädlingsvärdet mellan 2004 och 2005 har ökat med 46 miljarder kronor (3,2 procent) från 1 480 till 1 526 miljarder kronor år 2005. De tjänsteproducerande företagen stod för 32 miljarder kronor av ökningen.

### **Nettoinvesteringarna på högsta nivå någonsin**

Nettoinvesteringarna (anskaffningar minus avyttringar) av materiella anläggningstillgångar låg 2005 på den högsta nivå någonsin. Nettoinvesteringarna i näringslivet ökade med 17 miljarder kronor mellan 2004 och 2005 till totalt 226 miljarder kronor. Hela ökningen förklaras av en ökning inom varusektorn.

### **0,1 procent av företagen står för 42 procent av nettoomsättningen**

Det fanns cirka 820 000 företag inom näringslivet (exkl. den finansiella sektorn) år 2005. Storföretagen (minst 250 anställda) står bara för 0,1 procent av antalet företag i näringslivet, men för hela 42 procent av nettoomsättningen.



**Statistiska centralbyrån**  
Statistics Sweden

Lisa Allemo, SCB, tfn 019-17 62 11, [lisa.allemo@scb.se](mailto:lisa.allemo@scb.se)  
Jonny Hall, SCB, tfn 019-17 63 40, [jonny.hall@scb.se](mailto:jonny.hall@scb.se)

Statistiken har producerats av SCB, som ansvarar för officiell statistik inom området.

ISSN 1403-1663 Serie NV Näringsverksamhet – NV 19 SM 0702. Utgivet den 19 juni 2007.  
URN:NBN:SE:SCB-2007-NV19SM0702\_pdf  
Tidigare publicering: Se avsnittet Fakta om statistiken.  
Utgivare av Statistiska meddelanden är Kjell Jansson, SCB.

**Faktaruta****Sveriges statistiska databaser**

Motsvarande uppgifter som redovisas här finns i SSD, Sveriges statistiska databaser, på SCB:s hemsida [www.scb.se](http://www.scb.se). I SSD finns även möjlighet att ta fram uppgifter på mer detaljerad branschnivå samt i vissa fall även uppdelat på storleksklasser och regioner. I tabell 2 i detta SM framgår de variabler som finns tillgängliga i SSD.

**Nationalräkenskaperna**

Företagens ekonomi utgör tillsammans med andra undersökningar underlag till Nationalräkenskapernas beräkningar. Definitionen av förädlings- och produktionsvärde samt brutto- och nettoinvesteringar i Företagens ekonomi skiljer sig från Nationalräkenskapernas. Se även Fakta om statistiken, Bra att veta samt Detta omfattar statistiken, Variabler.

**Omklassificeringar av företag**

Det bör poängteras att förändringar i en bransch inte enbart behöver bero på reella förändringar i branschen. I vissa fall kan förändringar även bero på att företag omklassificeras till att tillhöra en annan bransch mellan olika år.

## Innehåll

<b>Statistiken med kommentarer</b>	<b>5</b>
<b>Kraftig uppgång av rörelseresultatet</b>	<b>5</b>
<b>Stor ökning av nettoomsättningen 2005</b>	<b>5</b>
<b>Måttlig ökning av förädlingsvärdet 2005</b>	<b>6</b>
<b>Nettoinvesteringarna 2005 på högsta nivån någonsin</b>	<b>7</b>
<b>0,1 procent av företagen står för 42 procent av nettoomsättningen</b>	<b>8</b>
58 procent av Sveriges företag var enskilda näringsidkare 2005	9
<b>De största företagen dominerar inom varusektorn, småföretagen betyder mer i tjänstesektorn</b>	<b>9</b>
<b>Jämförelse mellan branschgrupper</b>	<b>10</b>
Kraftig ökning av nettoomsättningen per anställd inom branschgruppen mineralutvinning	10
Förädlingsvärde per anställd har ökat kraftigt inom mineralutvinning (SNI 10-14) under 2005	10
Små förändringar av personalkostnaden per anställd under 2005	10
Balansräkningens struktur	11
Nyckeltal	11
<b>Utveckling inom olika branscher mellan 1997 och 2005</b>	<b>12</b>
Kraftig uppgång inom ett flertal branscher	12
Återhämtning inom branschen tillverkning av teleprodukter och andra elektriska maskiner	12
<b>EU-jämförelser, 2004</b>	<b>12</b>
<b>Tabeller</b>	<b>14</b>
Teckenförklaring	14
1. Ekonomisk översikt för totalt näringsliv, varuproducerande företag och tjänsteproducerande företag 2005, belopp i mnkr, nyckeltal i procent	14
2. Basfakta, resultaträkning med specifikationer och balansräkning för totalt näringsliv, varuproducerande företag och tjänsteproducerande företag 2005, belopp i mnkr	15
3. Basfakta och nyckeltal per näringsgren enligt SNI 2002 år 2005, belopp i mnkr, nyckeltal i procent	17
4. Resultaträkning, per näringsgren enligt SNI 2002 år 2005, mnkr	19
5. Balansräkning per näringsgren enligt SNI 2002 år 2005, mnkr	21
6. Basfakta och nyckeltal för näringslivet totalt 1997 - 2005, belopp i mnkr, nyckeltal i procent	23
7. Resultaträkning för näringslivet totalt 1997 - 2005, mnkr	23
8. Nettoomsättning per näringsgren enligt SNI 2002 år 1997 - 2005, belopp i mnkr	24
9. Balansräkning för näringslivet totalt 1997- 2005, mnkr	25
10. Basuppgifter och relationstal 1980 - 2005 för tjänsteproducerande företag (SNI 50-93 exkl. 65-67) exklusive enskilda näringsidkare	26

11. Basuppgifter och relationstal 1953 - 2005 för industrin (SNI 10-37) exklusive enskilda näringsidkare	27
12. Europeiska unionen, nyckeltal per land och näringsgren enligt SNI 2002 år 2005, 1000-tals euro	29
13. Europeiska unionen, nettoomsättning per land och näringsgren enligt SNI 2002 år 2005, miljoner euro	30
14. Europeiska unionen, antal företag per land och näringsgren enligt SNI 2002 år 2005	31
15. Europeiska unionen, förädlingsvärde per land och näringsgren enligt SNI 2002 år 2005, miljoner euro	32
16. Europeiska unionen, antal anställda per land och näringsgren enligt SNI 2002 år 2005	33
17. Europeiska unionen, rörelseresultat per land och näringsgren enligt SNI 2002 år 2005, miljoner euro	34
<b>Diagram</b>	<b>35</b>
1. Struktur på summa tillgångar per näringsgren 2005, procent	35
2. Struktur på summa eget kapital och summa skulder per näringsgren 2005, procent	36
3. Nettoomsättning per anställd per näringsgren, exklusive enskilda näringsidkare, år 2005, tkr	37
4. Personalkostnader per anställd per näringsgren, exklusive enskilda näringsidkare, år 2005, tkr	38
5. Förändring av nettoomsättning per anställd mellan 2004 och 2005 per näringsgren, exklusive enskilda näringsidkare, tkr	39
6. Förädlingsvärde per anställd per näringsgren, exklusive enskilda näringsidkare, år 2005, tkr	40
7. Förändring av förädlingsvärde per anställd mellan 2004 och 2005 per näringsgren, exklusive enskilda näringsidkare, tkr	41
<b>Fakta om statistiken</b>	<b>42</b>
<b>Detta omfattar statistiken</b>	<b>42</b>
Definitioner och förklaringar	42
<b>Så görs statistiken</b>	<b>45</b>
Variabler som finns för samtliga företag	45
Variabler som endast finns för ett urval av företag	45
<b>Statistikens tillförlitlighet</b>	<b>45</b>
Statistik som enbart baseras på det gemensamma variabelinnehållet	45
Statistik som baseras på specifikationssundersökningarna	46
<b>Bra att veta</b>	<b>47</b>
Annan statistik	47
Publicering och spridning	47
Primärmaterial	49
<b>In English</b>	<b>50</b>
<b>Summary</b>	<b>50</b>
<b>List of tables</b>	<b>51</b>
<b>List of terms</b>	<b>52</b>

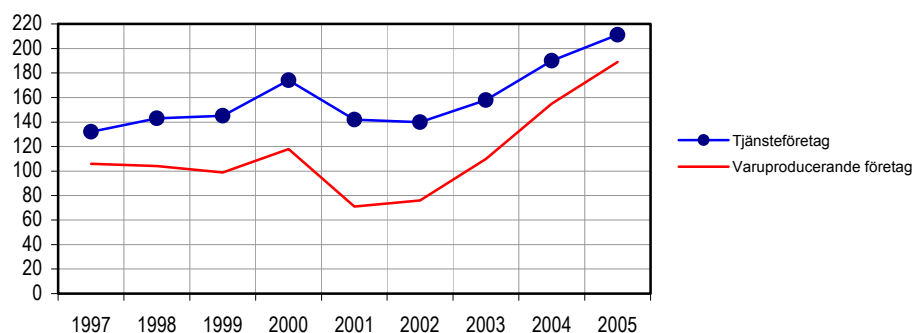
## Statistiken med kommentarer

### Kraftig uppgång av rörelseresultatet

Under perioden 2002-2005 har rörelseresultatet för hela näringslivet förbättrats med 185 miljarder till 409 miljarder kronor, vilket är en ökning med 83%. Under motsvarande period ökade nettoomsättningen med 13%

Rörelseresultatet var 2003 276 miljarder kronor, vilket var en ökning med 50 miljarder kronor jämfört med 2002. Motsvarande ökning mellan 2003 och 2004, var 78 miljarder kronor. Ökningen fortsatte under 2005 till 409 miljarder, dock med lägre ökningstakt än föregående år.

### Rörelseresultat inom varu- och tjänsteproducerande företag 1997-2005, mdkr



I diagrammet ovan ingår ej enskilda näringsidkare inom jord-, skogsbruk, jakt och fiske (avser varuproducerande företag).

De varuproducerande respektive tjänsteproducerande företagen följer ungefär samma mönster under perioden 1997-2005. Både tjänsteföretagens och de varuproducerande företagens rörelseresultat låg 2005, i och med den kraftiga ökningen de senaste åren, på en mycket högre nivå än 1997, som är startperioden för jämförelsen.

År 2005 stod de varuproducerande företagen för 198 miljarder av totala rörelseresultatet (48 %), medan de tjänsteproducerande företagens rörelseresultat uppgick till 211 miljarder kronor (52 %).

Rörelsemarginalen, mätt som rörelseresultatet i förhållande till nettoomsättningen, uppgick till 7,5 procent år 2005 för hela näringslivet (8,7 procent exklusive de enskilda näringsidkarna inom jordbruk, jakt, skogsbruk och fiske). Rörelsemarginalen var 4,7 procent 2002, 5,6 procent 2003 och ökade sedan till 6,9 procent 2004.

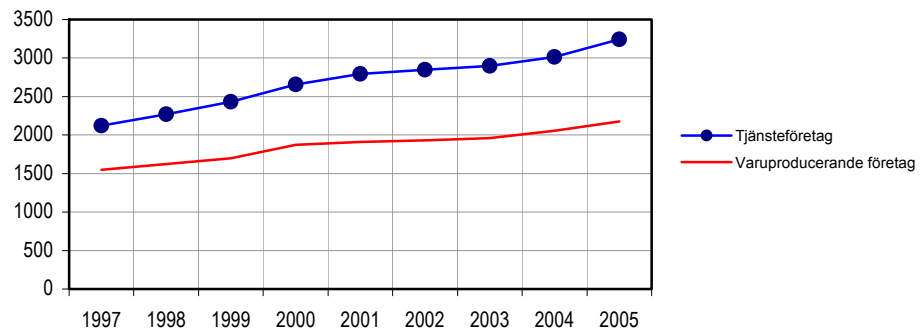
Från och med år 2001 ingår de enskilda näringsidkarna inom jordbruk, jakt, skogsbruk och fiske (SNI 01-05) i uppgifterna i detta SM. I diagrammet ovan och för efterföljande diagram har dock dessa exkluderats. För att få fram en jämförbar årlig genomsnittlig förändringstakt för perioden 1997 till 2005 i efterföljande beräkningar har gruppen på samma sätt exkluderats.

### Stor ökning av nettoomsättningen

Nettoomsättningen ökade med 349 miljarder kronor (6,8 procent) mellan åren 2004 och 2005 till totalt 5 460 miljarder kronor. Ökningen under 2005 översteg den genomsnittliga förändringstakten för perioden 1997-2005 med drygt 2 %. De varuproducerande företagens nettoomsättning har ökat med 123 miljarder

kronor och de tjänsteproducerande företagen med 226 miljarder kronor. Av den totala nettoomsättningen stod de tjänsteproducerande företagen för störst andel, 59 procent.

### Nettoomsättning inom varu- och tjänsteproducerande företag 1997-2005, mdkr

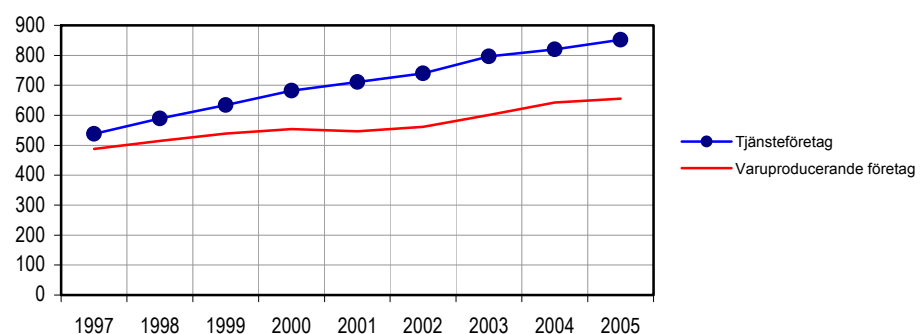


I diagrammet ovan ingår ej enskilda näringsidkare inom jord-, skogsbruk, jakt och fiske (avser varuproducerande företag).

Nettoomsättningens förändring har varit relativt jämn under perioden 1997-2005. Förändringstakten har i genomsnitt legat på 4,7 procent per år för hela näringslivet, då de enskilda näringsidkarna inom jordbruk, jakt, skogsbruk och fiske exkluderats. För tjänsteföretagen steg nettoomsättningen i genomsnitt med 5,1 procent per år under perioden 1997-2005. De varuproducerande företagen ökade sin nettoomsättning med i genomsnitt 4,1 procent per år under samma period.<sup>1</sup>

### Måttlig ökning av förädlingsvärdet

#### Förädlingsvärde inom varu- och tjänsteproducerande företag 1997-2005, mdkr



I diagrammet ovan ingår ej enskilda näringsidkare inom jord-, skogsbruk, jakt och fiske (avser varuproducerande företag).

Förädlingsvärdet mellan 2004 och 2005 har ökat med 3,2 procent från 1 480 miljarder kronor 2004 till 1 526 miljarder kronor 2005. De varuproducerande företagen hade en ökning från 2004 på 14 miljarder kronor (2,2 procent) medan de tjänsteproducerande företagen hade en ökning på 32 miljarder kronor (3,9 procent). Den branschgrupp som stod för den största procentuella ökningen var mineralutvinning (SNI 10-14) som ökade med 65 procent.

<sup>1</sup> Årlig genomsnittlig förändring beräknad genom geometriskt medelvärde.

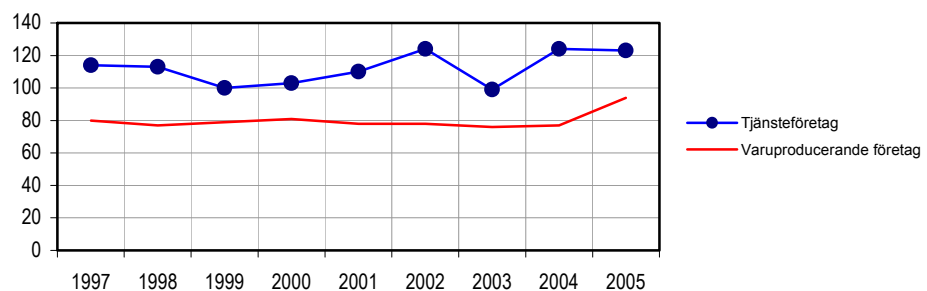
De varuproducerande företagens andel av förädlingsvärdet minskade under perioden 1997-2003 från 47 procent av näringslivet år 1997 till att omfatta 43 procent år 2003 (de enskilda näringsidkarna inom jordbruk, jakt, skogsbruk och fiske är exkluderade). 2004 började andelen att stiga igen och 2005 stod de varuproducerande företagen för 44 procent av näringslivets totala förädlingsvärde.

Näringslivets årliga genomsnittliga förändringstakt av förädlingsvärdet har varit 5,0<sup>1</sup> procent under perioden 1997 till 2005. De tjänsteproducerande företagens årliga genomsnittliga förändringstakt mellan 1997 och 2005 uppgick till 5,9 procent. De varuproducerande företagens årliga ökningstakt var relativt mycket lägre. Den uppgick i genomsnitt till 3,8 procent per år.

## Nettoinvesteringarna på högsta nivån någonsin

Nettoinvesteringarna (anskaffningar minus avyttringar) av materiella anläggningstillgångar låg 2005 på den högsta nivån någonsin för perioden 1997-2005. Nettoinvesteringarna i näringslivet ökade med 17 miljarder kronor mellan 2004 och 2005 till totalt 226 miljarder kronor. Hela ökningen förklaras av en ökning inom varusektorn.

### Nettoinvesteringar i materiella anläggningstillgångar inom varu- och tjänsteproducerande företag 1997-2005, mdkr



I diagrammet ovan ingår ej enskilda näringsidkare inom jord-, skogsbruk, jakt och fiske (avser varuproducerande företag).

De varuproducerande företagens nettoinvesteringar har legat på en stabil nivå runt 80 miljarder kronor under perioden 1997 till 2004. Under 2005 steg nettoinvesteringarna kraftigt till 103 miljarder kronor. De största förändringarna ligger i branscherna gruvor och mineralutvinning, massa- och pappersindustrin, transportmedelsindustrin och inom elförsörjning. Nettoinvesteringen inom elförsörjning står för 25% av de totala investeringarna inom varusektorn.

Tjänstesektorns nettoinvesteringar var 123 miljarder kronor år 2005, vilket var ungefär detsamma som 2004. Branscherna fastighetsverksamhet och el, elektronik och optik som stod för den stora ökningen mellan 2003 och 2004 minskade kraftigt under 2005, framförallt fastighetsverksamheten. Transportsektorn ökade sina investeringar kraftigt under år 2005, vilket bidrog till att nettoinvesteringarna bibehölls på samma höga nivå.

<sup>1</sup> Årlig genomsnittlig förändring beräknad genom geometriskt medelvärde.

## 0,1 procent av företagen står för 42 procent av nettoomsättningen

Det fanns cirka 820 000 företag inom näringslivet (exkl. den finansiella sektorn) år 2005. Näringslivet består mestadels av småföretag, 98 procent av både tjänsteföretagen och de varuproducerande företagen hade färre än 20 anställda 2005. Storföretagen (minst 250 anställda) står bara för 0,1 procent av antalet företag i näringslivet, men för hela 42 procent av nettoomsättningen.

Genomsnittsföretaget hade, sett till hela näringslivet, tre anställda. Medelantalet anställda per företag är densamma både i den varuproducerande sektorn och i den tjänsteproducerande sektorn.

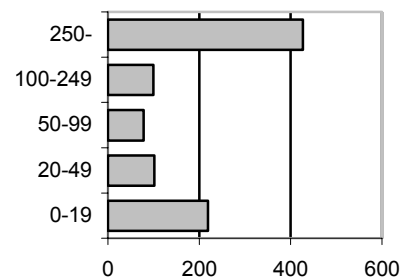
### Antal företag 2005

Storleksklass antal anställda	Totalt	Varuproducerande företag (SNI 01-45)	Tjänsteproducerande företag (SNI 50-93 exkl. 65-67)
Totalt	820 879	315 342	505 537
250-	892	435	457
100-249	1 475	666	809
50-99	2 707	1 136	1 571
20-49	9 119	3 417	5 702
0-19	806 686	309 688	496 998

Med varuproducerande företag avses i detta Statistiska meddelande (SM) jord- och skogsbruk, fiske, industriverksamhet samt energi- och byggföretag. Med tjänsteföretag menas handels- och tjänsteföretag exklusive finansiella företag. Se även Detta omfattar statistiken, Definitioner och förklaringar, Näringsgrensindelning.

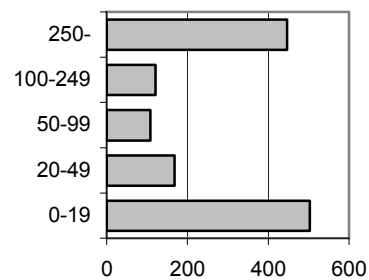
### Antal anställda per storleksklass inom varu- och tjänsteproducerande företag 2005, anställda i 1000-tal

Storleksklass anställda



Varuproducerande företag

Storleksklass anställda



Tjänsteproducerande företag

Av 2 274 000 anställda i näringslivet under 2005 stod småföretagen (0-19 anställda) för 32 procent. Strukturen skiljer sig något åt mellan varusektorn och tjänstesektorn. Inom varuproducerande företag hade 46 procent sin anställning hos företag med fler än 250 anställda. Inom tjänstesektorn fanns 33 procent av de 1 347 000 anställda i storleksklassen 0-19 anställda, vilket är en minskning från 37 procent år 2004.



## 58 procent av Sveriges företag var enskilda näringsidkare 2005

### Bolagsformer inom näringslivet 2005

Bolagsformer	Totalt	Varuproducerande företag (SNI 01-45)	Tjänsteproducerande företag (SNI 50-93 exkl. 65-67)
Totalt	820 879	315 342	505 537
Enskilda näringsidkare <sup>1</sup>	479 797	236 351	243 446
Handelsbolag/ kommanditbolag	74 247	14 543	59 704
Aktiebolag	258 129	63 404	194 725
Ekonomiska föreningar	5 853	694	5 159
Ideella föreningar, stiftelser, övrigt	2 853	350	2 503

1) Enskilda näringsidkare, dödsbon och enkla bolag, dvs. hushållssektorn med företagarinkomst.

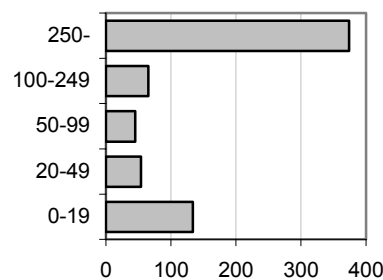
Av alla juridiska bolagsformer i näringslivet är de enskilda näringsidkarna flest till antalet, 58 procent. De enskilda näringsidkarna representerar dock endast 3,2 procent av nettoomsättningen, 4,6 procent av förädlingsvärdet och 2,5 procent av anläggningstillgångarna i näringslivet 2005.

Aktiebolagens andel är 31 procent av alla juridiska bolagsformer, men står för 92 procent av nettoomsättningen.

## De största företagen dominerar inom varusek- torn, småföretagen betyder mer i tjänstesektorn

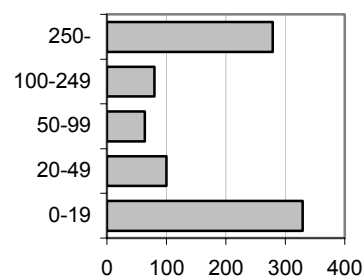
### Förädlingsvärde per storleksklass inom varu- och tjänsteproducerande företag 2005, mdkr

Storleksklass anställda



Varuproducerande företag

Storleksklass anställda



Tjänsteproducerande företag

Förädlingsvärdet eller näringslivets bidrag till bruttonationalprodukten (BNP) uppgick till totalt 1 526 miljarder kronor år 2005. Av detta stod de varuproducerande företagen för 44 procent och de tjänsteproducerande företagen för 56 procent.

Inom den varuproducerande sektorn stod företag med fler än 250 anställda för 55 procent av sektorns förädlingsvärde, medan företag med 0-19 anställda endast bidrog med 20 procent till denna sektors förädlingsvärde. För den tjänsteproducerande sektorn var ordningen omvänd där de minsta företagen stod för störst andel av förädlingsvärdet, 39 procent. Förädlingsvärdet för de största företagen uppgick till 33 procent.

## Jämförelse mellan branschgrupper

Den största förändringen under år 2005 har skett inom branschen mineralutvinning (SNI 10-14). Branschen står för den största ökningen av nettoomsättningen, förädlingsvärdet, personalkostnader, brutto- och nettoinvesteringar. Uppgången är en följd av en mycket stor efterfrågan på mineraler. Det märks även inom branschen järn- och stål (SNI 27).

### **Kraftig ökning av nettoomsättningen per anställd inom branschgruppen mineralutvinning**

Nettoomsättningen per anställd (inom samtliga företag exklusive enskilda näringsidkare) har förändrats relativt mycket mellan 2004 och 2005 för flera branschgrupper. Den största förändringen har skett inom mineralutvinning (SNI 10-14), där nettoomsättningen ökat med 750 000 kronor mellan 2004 och 2005 till drygt 3,8 miljoner kronor per anställd. Även år 2004 var den största förändringen inom denna bransch. Järn- och stål (SNI 27) har även haft en stor ökning på 450 000 kronor till 3,1 miljoner kronor per anställd.

Elförsörjningsbranschen (SNI 40-41) minskade nettoomsättningen per anställd både 2004 och 2005. Trots detta var det den branschgrupp som hade klart högst nettoomsättning per anställd. Värdet var 7,4 miljoner kronor per anställd under år 2005. Elförsörjningsbranschen skiljer sig markant från övriga branscher. Värdet är nästan dubbelt så stort som för den branschgrupp som har näst högst nettoomsättning per anställd, vilket är fastighetsverksamhet (SNI 70) med ett värde på nästan 4,2 miljoner kronor.

De branschgrupper med lägst nettoomsättning per anställd år 2005 var hotell- och restaurang med 908 000 kronor per anställd samt utbildning och sjukvård med 708 000 kronor per anställd.

### **Förädlingsvärde per anställd har ökat kraftigt inom mineralutvinning (SNI 10-14) under 2005**

Mineralutvinning (SNI 10-14) är den branschgrupp där förädlingsvärdet per anställd (inom samtliga företag exklusive enskilda näringsidkare) ökat mest mellan 2004 och 2005, från 1,1 till drygt 1,7 miljoner kronor.

Branschgruppen elförsörjning hade ett ökat värde med drygt 0,1 miljoner kronor per anställd. Övriga branschgrupper har haft relativt små förändringar av förädlingsvärdet per anställd mellan 2004 och 2005.

Två branscher utmärker sig, liksom tidigare, med väldigt höga värden. Det är elförsörjningsbranschen (SNI 40-41) och branschen fastighetsverksamhet (SNI 70). År 2005 hade branschen fastighetsverksamhet ett värde på 2,1 miljoner kronor per anställd. Värdet för elförsörjningsbranschen var 2,3 miljoner kronor.

De flesta branscherna låg annars i intervallet 400 000 till 900 000 kronor per anställd. Lägsta värdet hade branschen möbel och annan tillverkning samt återvinning (SNI 36-37) med 277 000 kronor per anställd.

### **Små förändringar av personalkostnaden per anställd under 2005**

Personalkostnaden per anställd (inom samtliga företag exklusive enskilda näringsidkare) ökade i mycket liten omfattning mellan 2004 och 2005. Den genomsnittliga ökningen för näringslivet var 2 procent.

Mineralutvinning (SNI 10-14) är den bransch där personalkostnaden per anställd ökat mest mellan 2004 och 2005 från 485 000 till 560 000 kronor. Kemisk industri (SNI 23-24) samt branschgruppen uthyrning och datakonsulter (SNI 71-72) hade högst personalkostnad per anställd år 2005 med 650 000 resp 620 000 kronor.

Branschen hotell och restaurang (SNI 55) hade 2005 liksom tidigare år lägst personalkostnader med endast 293 000 kronor per anställd.

### **Balansräkningens struktur**

De finansiella anläggningstillgångarnas andel av de totala anläggningstillgångarna har för hela näringslivet ökat stadigt mellan 1997 och 2003. De finansiella anläggningstillgångarna stod 1997 för 47 procent medan de 2002 stod för 54 procent. 2005 ökade de finansiella anläggningstillgångarnas andel till 64 procent.

Branscherna uthyrning och företagstjänster (SNI 71-74), hotell och restaurang (SNI 55) samt tillverkning (SNI 15-37) hade 2005 störst andel finansiella anläggningstillgångar medan parti- och detaljhandeln (SNI 50-52), byggbranschen (SNI 45) samt utbildning och sjukvård (SNI 80-85) hade störst andel omsättningstillgångar. Inom branscherna fastighetsverksamhet (SNI 70) samt jord-, skogsbruk och fiske (SNI 01-05) står de materiella anläggningstillgångarna för 50 procent eller mer.

Fastighetsbranschen (SNI 70) skiljer sig markant i strukturen över summa eget kapital och skulder jämfört med övriga branschgrupper. Branschen har en låg soliditet, 27 procent, samtidigt som den har en mycket hög andel av långfristiga skulder, 56 procent. Branschgrupperna mineralutvinning (SNI 10-14), uthyrning och företagstjänster (SNI 71-74) samt tillverkning (SNI 15-37) är de branschgrupper där andelen eget kapital i förhållande till den totala balansomslutningen är störst. Branschgrupperna parti- och detaljhandel (SNI 50-52), byggverksamhet (SNI 45) samt utbildning och sjukvård (SNI 80-85) har stor andel kortfristiga skulder.

### **Nyckeltal**

Avkastningen på eget kapital visar hur verksamheten har förräntat ägarnas kapital. Inom branschen byggverksamhet (SNI 45) minskade avkastningen på eget kapital mellan 2002 och 2003, från 22,8 procent till 15,3 procent. Mellan 2004 och 2005 ökade sedan avkastningen på eget kapital kraftigt till 28 procent. Den högsta avkastningen på eget kapital hade branschgruppen utbildning och hälso- och sjukvård (SNI 80-85) med 38 procent.

Ett nyckeltal som kan vara intressant att jämföra mellan olika branscher är soliditeten, vilken mäter företagets finansiella styrka. År 2005, liksom 2003 och 2004, hade branschgruppen mineralutvinning (SNI 10-14) det högsta värdet. 2005 var soliditeten 61 procent. Den branschgrupp som hade den lägsta soliditeten 2005 var hotell och restaurang (SNI 55) med 26 procent. Soliditeten har varit relativt konstant i samtliga branschgrupper mellan 2004 och 2005.

Rörelsemarginalen (rörelseresultatet i procent av nettoomsättningen) ökade i stort sett för samtliga branschgrupper. De största ökningarna var inom branschgrupperna mineralutvinning (SNI 10-14) och el- och vattenförsörjning (SNI 40-41) där rörelsemarginalen har gått upp med 11 respektive 4 procent.

Ett nyckeltal som varierar mycket mellan branschgrupperna är nettoomsättning per företag, vilket visar att strukturen mellan branscherna är mycket olika. Strukturen från år till år ser dock ungefär likadan ut, d v s det är samma branschgrupper som har högst nettoomsättning per företag och samma branschgrupper som har lägst från år till år. Branschgruppen jord-, skogsbruk och fiske (SNI 01-05) är den branschgrupp som har klart lägst omsättning per företag, endast 605 000 kronor 2005, medan elförsörjning (SNI 40-41) har högst omsättning per företag med hela 139 miljoner kronor 2005, vilket är en minskning från 2004 med 13 miljoner kronor. Den största ökningen av nettoomsättningen per företag har skett inom mineralutvinning (SNI 10-14) där omsättningen ökat med hela 9 miljoner kronor mellan 2004 och 2005.

## Utveckling inom olika branscher mellan 1997 och 2005

### Kraftig uppgång inom ett flertal branscher

Det har varit en kraftig uppgång i ett flertal branscher mellan åren 1997 och 2005. Stål- och metalltillverkningen (SNI 27), transportmedelsindustrin (SNI 34-35), byggverksamheten (SNI 45), parti- och detaljhandeln (SNI 50-52) samt forskning och utveckling och företagstjänster (SNI 73-74) står för de största förändringarna räknat i kronor. Tillsammans har produktionsvärdet för dessa branscher ökat med 687 miljarder kronor till totalt 1 618 miljarder år 2005.

Förutom i branscherna ovan har det skett stora procentuella ökningarna i de relativt små branscherna mineralutvinning (SNI 10-14), utbildning och sjukvård (SNI 80-85). Ökningen för produktionsvärdet var minst 80 procent inom dessa branscher.

### Återhämtning inom branschen tillverkning av teleprodukter och andra elektriska maskiner

Produktionsvärdet inom branschen tillverkning av teleprodukter och andra elektriska maskiner (SNI 31-32) hade en jämn uppgång varje år under perioden 1997-2000, för att sedan nästan halveras mellan åren 2000 och 2003. En viss återhämtning har sedan skett under 2004 och 2005.

Trots krisen med ett minskat produktionsvärde och minskad omsättning under år 2000, ökade antalet anställda i branschen under 2001 till omkring 94 000. De följande åren minskade personalstyrkan kraftigt för att 2004 och 2005 landa på drygt 49 000.

Omsättning och antal anställda minskade kraftigt mellan år 2000/2001 fram till 2005. Däremot var förädlingsvärdet år 2005 åtta miljarder högre än toppåret 1999 då värdet låg på knappt 41 miljarder kronor. Detta tyder på att produktionsinriktningen har förändrats från höga produktionsvolymerna mot produkter med högre avkastning.

## EU-jämförelser, 2004

Uppgifterna i tabellerna 12-17 är hämtade ur databasen SBS (Structural Business Statistics), som ingår som en domän i Eurostats (EU:s statistikkontor) databas. Dessa uppgifter har samlats in i enlighet med the SBS Regulation (Council regulation No 58/97, 20 december 1996), som omfattar NACE 10-74. Genom denna statistikinsamling inom hela EU möjliggörs jämförelser mellan EU-länderna samt redovisning av EU totalt. Företagens ekonomi utgör huvudkällan till förordningen. Den del av databasen som använts heter Annual enterprise statistics och täcker alla företag. I databasen finns data från 1995.

I denna redovisning ingår inte den finansiella sektorn, NACE 65-67.

NACE (Rev. 1.1) är den europeiska motsvarigheten till den svenska näringsgrensindelningen (SNI 2002).

Vissa länder har begränsningar för sina undersökningar: Irland täcker företag med minst 3 anställda i NACE 15-37 och med minst 20 anställda i NACE 45. Tjeckien gör en urvalsundersökning. Urvalet bedöms vara representativt på aggregeringsnivåer från 2-siffrig NACE och uppåt. Lettland gör en urvalsundersökning som ger osäkerhet på finare nivå än 3-siffrig NACE. Grekland har inte levererat några data till denna databas. Polen gör ingen bortfallskorrigerad och avser företag med minst 10 anställda. Vissa andra länder har inte rapporterat uppgifter för alla branschgrupper till Eurostat. Detta gör att fullständig jämför-

barhet mellan alla länder inte går att uppnå. I tabellerna finns noter som anger vilka uppgifter som saknas.

EU-statistik finns fritt tillgänglig på Eurostats webbplats, <http://epp.eurostat.ec.eu.int>. Från Uppdragsenheten vid SCB i Stockholm går det även att beställa skräddarsydda uttag från alla Eurostats databaser, telefon: 08-506 940 01 eller e-post: [information@scb.se](mailto:information@scb.se)

## Tabeller

### Teckenförklaring

Explanation of symbols

–	Noll	Zero
..	Uppgift inte tillgänglig eller för osäker för att anges	Data not available
*	Preliminär uppgift	Provisional figure

### 1. Ekonomisk översikt för totalt näringsliv, varuproducerande företag och tjänsteproducerande företag 2005, belopp i mnkr, nyckeltal i procent

1. Economic overview for market producers, manufacturing sector and service sector 2005, SEK millions and per cent

	Näringslivet totalt	Varuprodu- cerande företag (SNI 01-45)	Tjänstepro- ducerande företag (SNI 50-93 exkl. 65-67)
Antal företag	820 879	315 342	505 537
Antal anställda	2 273 803	926 634	1 347 169
Nettoomsättning	5 459 895	2 219 078	3 240 817
Rörelseresultat	409 274	198 321	210 953
Produktionsvärde	4 010 371	2 105 209	1 905 162
Förädlingsvärde	1 526 539	674 120	852 419
Summa tillgångar	10 602 723	5 187 286	5 415 437
Bruttoinvesteringar	358 274	122 701	235 573
Nettoinvesteringar	226 032	102 677	123 355
Avkastning på eget kapital	15,6	15,9	15,2
Avkastning på totalt kapital	8,3	8,7	7,9
Soliditet	39,4	42,0	36,9
Rörelsemarginal	7,5	8,9	6,5
Nettoomsättning per företag, tkr	6 651	7 037	6 411

*Kommentar:* Företag som bedriver finansiell verksamhet, SNI 65-67, ingår inte i Företagens ekonomi. De finansiella företagen undersöks av enheten för finansmarknad inom SCB. Publicering sker i serie FM – Finansmarknad.

## 2. Basfakta, resultaträkning med specifikationer och balansräkning för totalt näringsliv, varuproducerande företag och tjänsteproducerande företag 2005, belopp i mnkr

2. Basic data, income statement and balance sheet for market producers, manufacturing sector and service sector 2005, SEK millions

	Näringslivet totalt	Varuprodu- cerande företag	Tjänstepro- ducerande företag
		(SNI 01-45)	(SNI 50-93 exkl. 65-67)
<b>1. BASFAKTA</b>			
Antal företag	820 879	315 342	505 537
Antal anställda	2 273 803	926 634	1 347 169
Produktionsvärde	4 010 371	2 105 209	1 905 162
Förädlingsvärde	1 526 539	674 120	852 419
Bruttoinvesteringar	358 274	122 701	235 573
Nettoinvesteringar	226 032	102 677	123 355
<b>2. RESULTATRÄKNING</b>			
Nettoomsättning exkl. punktskatter	5 459 895	2 219 078	3 240 817
Förändring av lager av produkter i arbete, färdiga varor och pågående arbete för annans räkning	7 640	8 194	-554
Övriga rörelseintäkter	174 153	90 604	83 550
Handelsvaror, råvaror och förnödenheter	-2 562 470	-1 059 066	-1 503 404
Övriga externa kostnader	-1 453 850	-538 857	-914 993
Personalkostnader (se spec. 2a)	-1 013 069	-430 242	-582 828
Av- och nedskrivningar (samt återföringar därav) av materiella/immateriella anläggningstillgångar	-193 560	-89 832	-103 728
Övriga rörelsekostnader	-9 465	-1 559	-7 906
<b>Rörelseresultat</b>	<b>409 274</b>	<b>198 321</b>	<b>210 953</b>
Resultat från finansiella investeringar (se spec. 2b)	226 154	136 470	89 683
<b>Resultat efter finansiella poster</b>	<b>635 428</b>	<b>334 791</b>	<b>300 637</b>
Bokslutsdispositioner (se spec. 2c)	-4 911	-6 254	1 344
Skatt på årets resultat	-83 425	-46 762	-36 662
<b>Årets resultat<sup>1</sup></b>	<b>547 093</b>	<b>281 775</b>	<b>265 318</b>
<b>2a. Specifikation av personalkostnader</b>			
Löner och andra ersättningar	-667 235	-281 750	-385 486
Sociala avgifter inkl. pensionskostnader	-304 185	-130 917	-173 267
Övriga personalkostnader	-41 649	-17 574	-24 075
<b>2b. Specifikation av resultat från finansiella investeringar</b>			
Utdelning på aktier och andelar	335 798	179 411	156 387
Valutakursvinster	34 159	20 159	14 001
Valutakursförluster	-40 471	-22 416	-18 055
Resultat vid avyttring av värdepapper	74 307	38 839	35 469
Ränteintäkter m.m.	102 812	55 667	47 145
Räntekostnader m.m.	-190 518	-84 136	-106 382
Nedskrivningar av finansiella tillgångar	-89 934	-51 053	-38 881
<b>2c. Specifikation av bokslutsdispositioner</b>			
Förändring av periodiseringsfond	21 788	2 629	19 159
Skillnad mellan bokförd avskrivning och avskrivning enligt plan	-28 526	-8 698	-19 828
Koncernbidrag	2 557	2 268	289
Aktieägartillskott	809	129	679
Övriga bokslutsdispositioner	-1 538	-2 582	1 044

*Kommentar:* Företag som bedriver finansiell verksamhet, SNI 65-67, ingår inte i Företagens ekonomi. De finansiella företagen undersöks av enheten för finansmarknad inom SCB. Publicering sker i serie FM – Finansmarknad.

*Kommentar:* I Sveriges statistiska databaser finns samtliga variabler, som visas i tabell 2, från 1997 till 2005. Där kan man studera variablerna närmare branschvis, uppdelat på storleksklasser samt för vissa branscher och vissa variabler även regionalt. Se [www.seb.se](http://www.seb.se).

1) Gäller alla företagsformer.

**2. (forts.)**

	Näringslivet totalt	Varuprodu- cerande företag	Tjänstepro- ducerande företag
		(SNI 01-45)	(SNI 50-93 exkl. 65-67)
<b>3. BALANSRÄKNING</b>			
<b>TILLGÅNGAR</b>			
Immateriella anläggningstillgångar	133 849	51 940	81 909
Byggnader och markanläggningar	1 263 839	181 510	1 082 329
Mark	305 889	149 092	156 797
Maskiner och inventarier	793 805	496 075	297 730
Förskott avseende materiella anläggningstillgångar	1 747	1 322	425
Aktier och andelar	3 169 444	1 746 066	1 423 378
Andra finansiella anläggningstillgångar	1 354 857	668 272	686 585
<b>Summa anläggningstillgångar</b>	<b>7 023 429</b>	<b>3 294 277</b>	<b>3 729 152</b>
Varulager m.m.	506 036	265 639	240 397
Kundfordringar	579 778	284 627	295 151
Övriga fordringar	1 469 103	858 884	610 219
Förutbetalda kostnader och upplupna intäkter	137 134	58 016	79 117
Aktier och andelar	45 884	10 492	35 392
Övriga kortfristiga placeringar	345 690	218 690	127 000
Kassa och bank	495 670	196 661	299 009
<b>Summa omsättningstillgångar</b>	<b>3 579 294</b>	<b>1 893 009</b>	<b>1 686 285</b>
<b>Summa tillgångar</b>	<b>10 602 723</b>	<b>5 187 047</b>	<b>5 415 292</b>
<b>EGET KAPITAL OCH SKULDER</b>			
Aktiekapital/insatskapital <sup>1</sup>	514 993	238 082	276 911
Reservfond/överkursfond <sup>1</sup>	111 606	36 086	75 521
Uppskrivningsfond/övrigt bundet kapital <sup>1</sup>	647 373	341 774	305 599
Balanserad vinst/förlust <sup>1</sup>	1 891 056	995 168	895 888
Årets resultat <sup>1</sup>	478 471	260 482	217 989
Eget kapital i handelsbolag/KB/enskilda näringsidkare <sup>2</sup>	150 806	58 761	92 045
<b>Summa eget kapital</b>	<b>3 643 498</b>	<b>1 871 591</b>	<b>1 771 907</b>
Periodiseringsfonder	170 694	90 770	79 924
Ackumulerade överavskrivningar	345 551	241 771	103 780
Övriga obeskattade reserver	12 867	10 074	2 793
<b>Summa obeskattade reserver</b>	<b>529 112</b>	<b>342 615</b>	<b>186 496</b>
Avsättningar för pensioner	70 410	39 961	30 449
Övriga avsättningar	117 718	65 413	52 305
<b>Summa avsättningar</b>	<b>188 236</b>	<b>105 374</b>	<b>82 862</b>
<b>Summa långfristiga skulder</b>	<b>3 331 118</b>	<b>1 355 451</b>	<b>1 975 667</b>
Förskott från kunder	65 148	42 261	22 887
Leverantörsskulder	474 921	235 561	239 361
Skatteskulder	64 956	25 481	39 475
Upplupna kostnader och förutbetalda intäkter	366 585	153 661	212 924
Övriga kortfristiga skulder	1 787 959	996 291	791 669
<b>Summa kortfristiga skulder</b>	<b>2 759 953</b>	<b>1 453 493</b>	<b>1 306 460</b>
<b>Summa eget kapital och skulder</b>	<b>10 602 723</b>	<b>5 187 048</b>	<b>5 415 293</b>

*Kommentar:* Företag som bedriver finansiell verksamhet, SNI 65-67, ingår inte i Företagens ekonomi. De finansiella företagen undersöks av enheten för finansmarknad inom SCB. Publicering sker i serie FM – Finansmarknad.

*Kommentar:* I Sveriges statistiska databaser finns samtliga variabler, som visas i tabell 2, från 1997 till 2005. Där kan man studera variablerna närmare branschvis, uppdelat på storleksklasser samt för vissa branscher och vissa variabler även regionalt. Se [www.scb.se](http://www.scb.se).

- 1) Gäller aktiebolag och ekonomiska föreningar
- 2) I denna post ingår det totala egna kapitalet för företagsformerna: handelsbolag, kommanditbolag samt enskilda näringsidkare. Posten inkluderar därför Årets resultat för dessa företagsformer.



### 3. Basfakta och nyckeltal per näringsgren enligt SNI 2002 år 2005, belopp i mnkr, nyckeltal i procent

3. Basic data and key-ratios by industry (NACE Rev 1.1 classification) 2005, SEK millions and per cent

Svensk näringsgren, SNI	Jordbruk, jakt, skogsbruk och fiske (SNI 01-05)	Utvinning av mineral (SNI 10-14)	Tillverkning (SNI 15-37)
<b>BASFAKTA</b>			
Antal företag	188 678	655	60 214
Antal anställda	36 853	7 710	658 795
Produktionsvärde	124 015	29 772	1 503 254
Förädlingsvärde	35 604	13 525	461 674
Bruttoinvesteringar	17 220	5 350	63 669
Nettoinvesteringar	12 247	5 132	52 300
<b>NYCKELTAL</b>			
Avkastning på eget kapital	12,0	18,7	15,9
Avkastning på totalt kapital	6,8	13,5	9,0
Soliditet	36,9	60,9	44,2
Rörelsemarginal	12,8	25,3	7,8
Nettoomsättning per företag, tkr	605	44 940	26 109

### 3. (forts.)

Svensk näringsgren, SNI	El-, gas-, värme- och vattenförsörjning (SNI 40-41)	Byggverk-samhet (SNI 45)	Parti- och detaljhandel m.m. (SNI 50-52)
<b>BASFAKTA</b>			
Antal företag	1 375	64 420	123 796
Antal anställda	25 864	197 412	433 806
Produktionsvärde	135 592	312 576	468 755
Förädlingsvärde	60 362	102 955	247 545
Bruttoinvesteringar	24 160	12 303	29 835
Nettoinvesteringar	25 241	7 757	21 118
<b>NYCKELTAL</b>			
Avkastning på eget kapital	13,8	28,0	17,6
Avkastning på totalt kapital	7,4	10,2	9,2
Soliditet	37,2	30,6	42,1
Rörelsemarginal	18,1	6,0	3,2
Nettoomsättning per företag, tkr	139 074	4 845	14 100

**3. (forts.)**

Svensk näringsgren, SNI	Hotell och restaurangverksamhet (SNI 55)	Transport, magasinering, och kommunikation (SNI 60-64)	Fastighetsverksamhet (SNI 70)
<b>BASFAKTA</b>			
Antal företag	24 962	31 989	42 413
Antal anställda	78 125	239 793	51 034
Produktionsvärde	74 786	466 044	223 262
Förädlingsvärde	28 229	148 293	105 779
Bruttoinvesteringar	5 230	40 377	127 343
Nettoinvesteringar	3 746	31 030	47 147
<b>NYCKELTAL</b>			
Avkastning på eget kapital	14,0	7,8	12,7
Avkastning på totalt kapital	6,0	4,9	6,3
Soliditet	26,2	41,1	27,1
Rörelsemarginal	5,0	4,4	31,9
Nettoomsättning per företag, tkr	2 990	15 658	5 131

**3. (forts.)**

Svensk näringsgren, SNI	Uthyrningsverksamhet och företags-tjänster (SNI 71-74)	Utbildning, hälso- och sjukvård, sociala tjänster, veterinärverksamhet (SNI 80-85)	Andra samhälleliga och personliga tjänster (SNI 90-93)
<b>BASFAKTA</b>			
Antal företag	175 106	36 496	70 775
Antal anställda	359 244	124 719	60 448
Produktionsvärde	461 699	92 440	118 174
Förädlingsvärde	225 478	58 715	38 381
Bruttoinvesteringar	21 733	3 561	7 494
Nettoinvesteringar	11 983	2 470	5 861
<b>NYCKELTAL</b>			
Avkastning på eget kapital	18,4	38,2	23,5
Avkastning på totalt kapital	10,7	17,4	11,0
Soliditet	44,7	42,8	39,0
Rörelsemarginal	8,3	8,9	8,9
Nettoomsättning per företag, tkr	2 793	2 531	1 705

**4. Resultaträkning, per näringsgren enligt SNI 2002 år 2005, mnkr****4. Income statement by industry (NACE Rev 1.1 classification) 2005, SEK millions**

Svensk näringsgren, SNI	Jordbruk, jakt, skogsbruk och fiske	Utvinning av mineral	Tillverkning
	(SNI 01-05)	(SNI 10-14)	(SNI 15-37)
Nettoomsättning exkl. punktskatter	114 193	29 436	1 572 126
Förändring av lager av produkter i arbete, färdiga varor och pågående arbete för annans räkning	560	184	2 199
Övriga rörelseintäkter	11 145	532	61 752
Handelsvaror, råvaror och förnödenheter	-57 490	-9 855	-800 489
Övriga externa kostnader	-31 894	-6 437	-339 982
Personalkostnader	-11 928	-4 289	-315 378
Av- och nedskrivningar (samt återföringar därav) av materiella/immateriella anläggningstillgångar	-9 716	-2 059	-56 641
Övriga rörelsekostnader	-310	-58	-708
<b>Rörelseresultat</b>	<b>14 561</b>	<b>7 454</b>	<b>122 879</b>
Resultat från finansiella investeringar	516	205	118 848
<b>Resultat efter finansiella poster</b>	<b>15 077</b>	<b>7 659</b>	<b>241 727</b>
Bokslutsdispositioner	-220	-1 640	-5 162
Skatt på årets resultat	-837	-1 651	-34 798
<b>Årets resultat</b>	<b>14 019</b>	<b>4 367</b>	<b>201 767</b>

**4. (forts.)**

Svensk näringsgren, SNI	El-, gas-, värme- och vattenförsörjning	Byggverk-samhet	Parti- och detaljhandel m.m.
	(SNI 40-41)	(SNI 45)	(SNI 50-52)
Nettoomsättning exkl. punktskatter	191 227	312 096	1 745 520
Förändring av lager av produkter i arbete, färdiga varor och pågående arbete för annans räkning	244	5 007	724
Övriga rörelseintäkter	13 329	3 846	25 169
Handelsvaror, råvaror och förnödenheter	-100 706	-90 526	-1 307 458
Övriga externa kostnader	-38 495	-122 049	-205 088
Personalkostnader	-15 439	-83 208	-182 478
Av- och nedskrivningar (samt återföringar därav) av materiella/immateriella anläggningstillgångar	-15 259	-6 157	-19 619
Övriga rörelsekostnader	-282	-200	-490
<b>Rörelseresultat</b>	<b>34 618</b>	<b>18 810</b>	<b>56 281</b>
Resultat från finansiella investeringar	10 366	6 535	28 909
<b>Resultat efter finansiella poster</b>	<b>44 984</b>	<b>25 345</b>	<b>85 190</b>
Bokslutsdispositioner	-891	1 659	8 471
Skatt på årets resultat	-6 249	-3 227	-17 648
<b>Årets resultat</b>	<b>37 845</b>	<b>23 776</b>	<b>76 014</b>

**4. (forts.)**

Svensk näringsgren, SNI	Hotell och restaurangverksamhet (SNI 55)	Transport, magasinering, och kommunikation (SNI 60-64)	Fastighetsverksamhet (SNI 70)
Nettoomsättning exkl. punktskatter	74 648	500 877	217 621
Förändring av lager av produkter i arbete, färdiga varor och pågående arbete för annans räkning	16	79	-76
Övriga rörelseintäkter	2 126	15 207	25 888
Handelsvaror, råvaror och förnödenheter	-23 322	-33 514	-20 134
Övriga externa kostnader	-24 055	-326 709	-100 600
Personalkostnader	-22 585	-101 515	-23 275
Av- och nedskrivningar (samt återföringar därav) av materiella/immateriella anläggningstillgångar	-2 929	-31 861	-24 327
Övriga rörelsekostnader	-133	-630	-5 762
<b>Rörelseresultat</b>	<b>3 766</b>	<b>21 934</b>	<b>69 336</b>
Resultat från finansiella investeringar	109	2 429	-2 312
<b>Resultat efter finansiella poster</b>	<b>3 875</b>	<b>24 363</b>	<b>67 024</b>
Bokslutsdispositioner	13	-13 222	915
Skatt på årets resultat	-296	25	-7 787
<b>Årets resultat</b>	<b>3 591</b>	<b>11 167</b>	<b>60 152</b>

**4. (forts.)**

Svensk näringsgren, SNI	Uthyrningsverksamhet och företags-tjänster (SNI 71-74)	Utbildning, hälso- och sjukvård, sociala tjänster, veterinärverksamhet (SNI 80-85)	Andra samhälleliga och personliga tjänster (SNI 90-93)
Nettoomsättning exkl. punktskatter	489 076	92 369	120 705
Förändring av lager av produkter i arbete, färdiga varor och pågående arbete för annans räkning	-1 304	10	-4
Övriga rörelseintäkter	10 024	1 783	3 352
Handelsvaror, råvaror och förnödenheter	-95 683	-8 846	-14 448
Övriga externa kostnader	-165 240	-24 219	-69 082
Personalkostnader	-177 573	-50 400	-25 002
Av- och nedskrivningar (samt återföringar därav) av materiella/immateriella anläggningstillgångar	-17 930	-2 345	-4 717
Övriga rörelsekostnader	-687	-98	-106
<b>Rörelseresultat</b>	<b>40 684</b>	<b>8 254</b>	<b>10 699</b>
Resultat från finansiella investeringar	55 999	1 896	2 654
<b>Resultat efter finansiella poster</b>	<b>96 683</b>	<b>10 149</b>	<b>13 353</b>
Bokslutsdispositioner	5 088	-198	276
Skatt på årets resultat	-9 279	-1 241	-437
<b>Årets resultat</b>	<b>92 492</b>	<b>8 710</b>	<b>13 192</b>

**5. Balansräkning per näringsgren enligt SNI 2002 år 2005, mnkr**

5. Balance sheet by industry (NACE Rev 1.1 classification) 2005, SEK millions

Svensk näringsgren, SNI	Jordbruk, jakt, skogsbruk och fiske	Utvinning av mineral	Tillverkning
	(SNI 01-05)	(SNI 10-14)	(SNI 15-37)
Immateriella anläggningstillgångar	785	660	45 364
Materiella anläggningstillgångar	172 689	24 126	338 401
Finansiella anläggningstillgångar	70 682	19 249	1 794 517
<b>Summa anläggningstillgångar</b>	<b>244 157</b>	<b>44 034</b>	<b>2 178 282</b>
Varulager m.m.	18 494	2 816	211 129
Kortfristiga fordringar	53 159	13 057	872 785
Kortfristiga placeringar	5 715	5 016	191 408
Kassa och bank	13 452	4 491	140 390
<b>Summa omsättningstillgångar</b>	<b>90 820</b>	<b>25 381</b>	<b>1 415 712</b>
<b>SUMMA TILLGÅNGAR</b>	<b>334 977</b>	<b>69 415</b>	<b>3 593 994</b>
Eget kapital	116 348	38 183	1 446 097
Obeskattade reserver	9 975	5 636	198 185
Avsättningar	14 202	3 888	73 610
Långfristiga skulder	136 247	14 183	797 758
Kortfristiga skulder	58 205	7 526	1 078 344
<b>SUMMA EGET KAPITAL OCH SKULDER</b>	<b>334 977</b>	<b>69 415</b>	<b>3 593 994</b>

**5. (forts.)**

Svensk näringsgren, SNI	El-, gas-, värme- och vatten- försörjning	Byggverk- samhet	Parti- och detaljhandel m.m.
	(SNI 40-41)	(SNI 45)	(SNI 50-52)
Immateriella anläggningstillgångar	3 940	1 191	13 732
Materiella anläggningstillgångar	250 338	42 446	104 669
Finansiella anläggningstillgångar	432 380	97 510	370 047
<b>Summa anläggningstillgångar</b>	<b>686 658</b>	<b>141 146</b>	<b>488 448</b>
Varulager m.m.	8 858	24 342	186 467
Kortfristiga fordringar	172 716	89 810	356 311
Kortfristiga placeringar	15 332	11 711	33 768
Kassa och bank	8 984	29 343	79 855
<b>Summa omsättningstillgångar</b>	<b>205 890</b>	<b>155 206</b>	<b>656 401</b>
<b>SUMMA TILLGÅNGAR</b>	<b>892 548</b>	<b>296 352</b>	<b>1 144 849</b>
Eget kapital	247 470	82 255	444 566
Obeskattade reserver	116 966	11 854	52 576
Avsättningar	9 364	4 311	17 215
Långfristiga skulder	335 153	72 111	242 813
Kortfristiga skulder	183 596	125 821	387 679
<b>SUMMA EGET KAPITAL OCH SKULDER</b>	<b>892 548</b>	<b>296 352</b>	<b>1 144 849</b>

**5. (forts.)**

Svensk näringsgren, SNI	Hotell och restaurangverksamhet (SNI 55)	Transport, magasinering, och kommunikation (SNI 60-64)	Fastighetsverksamhet (SNI 70)
Immateriella anläggningstillgångar	2 023	19 073	2 432
Materiella anläggningstillgångar	22 625	194 133	1 094 449
Finansiella anläggningstillgångar	51 051	394 373	554 551
<b>Summa anläggningstillgångar</b>	<b>75 699</b>	<b>607 578</b>	<b>1 651 432</b>
Varulager m.m.	1 729	3 650	22 543
Kortfristiga fordringar	10 868	156 407	152 356
Kortfristiga placeringar	958	39 150	28 605
Kassa och bank	6 367	37 229	63 101
<b>Summa omsättningstillgångar</b>	<b>19 923</b>	<b>236 435</b>	<b>266 605</b>
<b>SUMMA TILLGÅNGAR</b>	<b>95 622</b>	<b>844 013</b>	<b>1 918 037</b>
Eget kapital	22 826	304 457	500 058
Obeskattade reserver	3 032	59 486	28 364
Avsättningar	309	25 741	22 691
Långfristiga skulder	43 544	229 860	1 081 147
Kortfristiga skulder	25 911	224 469	285 776
<b>SUMMA EGET KAPITAL OCH SKULDER</b>	<b>95 622</b>	<b>844 013</b>	<b>1 918 037</b>

**5. (forts.)**

Svensk näringsgren, SNI	Uthyrningsverksamhet och företags-tjänster (SNI 71-74)	Utbildning, hälso- och sjukvård, sociala tjänster, veterinärverksamhet (SNI 80-85)	Andra samhälleliga och personliga tjänster (SNI 90-93)
Immateriella anläggningstillgångar	39 289	1 887	3 472
Materiella anläggningstillgångar	76 063	13 901	31 442
Finansiella anläggningstillgångar	678 238	10 783	50 919
<b>Summa anläggningstillgångar</b>	<b>793 590</b>	<b>26 572</b>	<b>85 833</b>
Varulager m.m.	21 804	950	3 254
Kortfristiga fordringar	266 356	13 781	28 407
Kortfristiga placeringar	48 715	5 114	6 081
Kassa och bank	86 834	11 598	14 025
<b>Summa omsättningstillgångar</b>	<b>423 710</b>	<b>31 443</b>	<b>51 768</b>
<b>SUMMA TILLGÅNGAR</b>	<b>1 217 300</b>	<b>58 015</b>	<b>137 601</b>
Eget kapital	521 379	21 919	48 747
Obeskattade reserver	32 187	4 016	6 835
Avsättningar	10 743	2 251	3 911
Långfristiga skulder	327 230	10 333	40 740
Kortfristiga skulder	325 761	19 496	37 369
<b>SUMMA EGET KAPITAL OCH SKULDER</b>	<b>1 217 300</b>	<b>58 015</b>	<b>137 601</b>

## 6. Basfakta och nyckeltal för näringslivet totalt 1997 - 2005, belopp i mnkr, nyckeltal i procent

### 6. Basic data and key-ratios for market producers 1997 - 2005, SEK millions and per cent

	1997	2000	2001 <sup>1</sup>	2002	2003	2004	2005
<b>BASFAKTA</b>							
Antal företag	472 582	526 815	693 711	716 674	756 181	777 842	820 879
Antal anställda	2 045 824	2 256 842	2 307 272	2 296 311	2 264 904	2 225 637	2 273 803
Produktionsvärde	2 758 311	3 389 093	3 557 472	3 602 955	3 642 217	3 776 154	4 010 371
Förädlingsvärde	1 025 350	1 235 922	1 272 097	1 315 125	1 412 615	1 479 554	1 526 539
Bruttoinvesteringar	313 698	298 838	323 828	314 529	302 102	322 333	358 274
Nettoinvesteringar	193 988	183 781	191 630	208 623	182 996	209 490	226 032
<b>NYCKELTAL</b>							
Avkastning på eget kapital	19,8	18,9	10,0	7,3	10,9	14,2	15,6
Avkastning på totalt kapital	10,5	10,6	8,1	6,8	6,1	7,8	8,3
Soliditet	35	37	37	38	39	39	39,4
Rörelsemarginal	6,5	6,5	4,7	4,7	5,6	6,9	7,5
Nettoomsättning per företag, tkr	7 761	8 599	6 832	6 714	6 477	6 571	6 651

*Kommentar:* Företag som bedriver finansiell verksamhet, SNI 65-67, ingår inte i Företagens ekonomi. De finansiella företagen undersöks av enenheten för finansmarknad inom SCB. Publicering sker i serie FM – Finansmarknad.

- 1) Från och med år 2001 ingår för första gången i Företagens ekonomi som bedriver jordbruk, jakt, skogsbruk och fiske som enskilda näringsidkare. Dessa företag ingår inte i uppgifterna för 1997-2000. Se även Bra att veta, Publicering och spridning, Jämförbarhet med tidigare publicerad statistik.

## 7. Resultaträkning för näringslivet totalt 1997 - 2005, mnkr

### 7. Income statement for market producers 1997 - 2005, SEK millions

	1997	2000	2001 <sup>1</sup>	2002	2003	2004	2005
Nettoomsättning exkl. punktskatter	3 667 722	4 530 057	4 739 566	4 811 447	4 897 942	5 111 156	5 459 895
Förändring av lager av produkter i arbete, färdiga varor och pågående arbete för annans räkning	-518	2 738	3 995	543	-164	2 550	7 640
Övriga rörelseintäkter	126 690	213 478	174 178	158 618	159 700	162 486	174 153
Handelsvaror, råvaror och förnödenheter	-1 833 542	-2 233 475	-2 324 561	-2 373 493	-2 316 431	-2 348 432	-2 562 470
Övriga externa kostnader	-867 917	-1 146 862	-1 223 207	-1 203 605	-1 316 148	-1 408 585	-1 453 850
Personalkostnader	-686 366	-861 846	-919 458	-947 261	-956 047	-971 955	-1 013 069
Av- och nedskrivningar (samt återföringar därav) av materiella/immateriella anläggningstillgångar	-128 885	-158 855	-170 148	-175 732	-181 230	-186 397	-193 560
Övriga rörelsekostnader	-39 261	-49 590	-58 664	-46 743	-11 748	-7 089	-9 465
<b>Rörelseresultat</b>	<b>237 923</b>	<b>295 647</b>	<b>221 702</b>	<b>223 774</b>	<b>275 873</b>	<b>353 734</b>	<b>409 274</b>
Resultat från finansiella investeringar	87 635	147 730	32 914	-22 959	15 941	141 066	226 154
<b>Resultat efter finansiella poster</b>	<b>325 558</b>	<b>443 377</b>	<b>254 617</b>	<b>200 814</b>	<b>291 814</b>	<b>494 800</b>	<b>635 428</b>
Bokslutsdispositioner	-22 041	-36 070	-6 610	-19 253	-20 452	13 171	-4 911
Skatt på årets resultat	-33 871	-60 048	-40 188	-35 692	-39 801	-65 258	-83 425
<b>Årets resultat</b>	<b>269 647</b>	<b>348 208</b>	<b>207 817</b>	<b>145 839</b>	<b>231 561</b>	<b>442 713</b>	<b>547 093</b>

*Kommentar:* Företag som bedriver finansiell verksamhet, SNI 65-67, ingår inte i Företagens ekonomi. De finansiella företagen undersöks av enenheten för finansmarknad inom SCB. Publicering sker i serie FM – Finansmarknad.

- 1) Från och med år 2001 ingår för första gången i Företagens ekonomi företag som bedriver jordbruk, jakt, skogsbruk och fiske som enskilda näringsidkare. Dessa företag ingår inte i uppgifterna för 1997-2000. Se även Bra att veta, Publicering och spridning, Jämförbarhet med tidigare publicerad statistik.

**8. Nettoomsättning per näringsgren enligt SNI 2002 år 1997 - 2005, belopp i mnkr****8. Turnover by industry (NACE Rev 1.1 classification) 1997 - 2005, SEK millions**

	1997	2000	2001 <sup>1</sup>	2002	2003	2004	2005
<b>NÄRINGSGREN</b>							
Jord-, skogsbruk, fiske (SNI 01-05)	47 122	58 992	90 059	100 022	100 554	106 905	114 193
Mineralutvinning (SNI 10-14)	16 779	15 465	16 918	17 823	18 952	23 226	29 436
Livsmedelsind (SNI 15-16)	121 918	121 845	128 581	131 745	130 869	134 853	138 244
Textil o beklädnad (SNI 17-19)	13 621	14 462	14 729	14 673	14 716	13 936	12 893
Trävaruind (SNI 20)	59 844	66 623	67 401	69 341	71 957	74 183	79 309
Massa o pappersind (SNI 21)	91 053	114 803	114 589	112 380	110 545	110 711	111 231
Grafisk ind o förlag (SNI 22)	60 853	67 680	65 421	64 396	64 665	66 002	67 758
Kemisk industri (SNI 23-24)	91 094	110 140	123 000	125 192	133 730	137 317	144 364
Gummi, plastvaruind (SNI 25)	28 190	33 884	34 330	34 528	34 504	37 104	38 304
Jord o stenvaruind (SNI 26)	21 619	24 524	26 939	29 521	32 030	33 178	33 295
Stål o metalltillv (SNI 27)	58 781	73 027	71 967	76 413	79 388	95 817	112 961
Metallvaruind (SNI 28)	79 396	86 522	87 692	85 227	81 603	89 862	93 794
Maskintillv (SNI 29)	144 728	163 599	171 679	178 084	182 435	190 511	213 459
El, elektronik o optik (SNI 30-33)	181 979	275 885	248 032	207 320	182 821	190 287	194 849
Transportmedelsind (SNI 34-35)	173 443	224 857	231 635	232 401	250 005	269 685	292 112
Möbel o annan tillv (SNI 36-37)	27 162	33 049	33 908	42 818	43 737	46 798	39 553
Elförsörjning mm (SNI 40-41)	142 431	141 916	164 092	176 079	197 260	198 058	191 227
Byggverksamhet (SNI 45)	187 707	246 847	257 554	269 858	269 404	284 321	312 096
Parti- o detaljhandel (SNI 50-52)	1 236 023	1 486 721	1 534 130	1 567 094	1 571 343	1 653 562	1 745 520
Hotell o restaurang (SNI 55)	50 849	63 137	67 337	67 632	69 240	71 111	74 648
Transport (SNI 60-62)	143 789	170 200	171 209	173 900	179 945	191 059	201 846
Post- o telekom (SNI 63-64)	192 008	224 399	251 384	242 824	274 440	279 566	299 031
Fastighetsverksamhet (SNI 70)	135 579	166 818	171 851	186 476	198 498	208 434	217 621
Uthyrning o datakonsulter (SNI 71-72)	74 633	129 391	150 565	138 868	147 654	159 041	171 803
FoU o företagstjänster (SNI 73-74)	184 751	265 992	282 215	286 281	274 046	273 914	317 273
Utbildning, sjukvård (SNI 80-85)	34 228	59 390	68 980	79 001	86 347	86 951	92 369
Övriga tjänster (SNI 90-93)	68 132	89 605	96 832	104 600	111 043	114 817	120 705

*Kommentar:* Företag som bedriver finansiell verksamhet, SNI 65-67, ingår inte i Företagens ekonomi. De finansiella företagen undersöks av enheten för finansmarknad inom SCB. Publicering sker i serie FM – Finansmarknad.

1) Från och med år 2001 ingår i Företagens ekonomi företag som bedriver jordbruk, jakt, skogsbruk och fiske som enskilda näringsidkare. Dessa företag ingår inte i uppgifterna för år 1997-2000. Se även Bra att veta, Publicering och spridning. Jämförbarhet med tidigare publicerad statistik.



**9. Balansräkning för näringslivet totalt 1997- 2005, mnkr****9. Balance sheet for market producers 1997 - 2005, SEK millions**

	1997	2000	2001 <sup>1</sup>	2002	2003	2004	2005
Immateriella anläggningstillgångar	35 224	80 744	90 206	93 054	95 279	105 413	133 849
Materiella anläggningstillgångar	1 478 706	1 749 092	1 914 227	2 024 941	2 135 363	2 228 909	2 365 279
Finansiella anläggningstillgångar	1 354 778	2 021 515	2 238 913	2 476 074	3 615 967	3 876 584	4 524 301
<b>Summa anläggningstillgångar</b>	<b>2 868 709</b>	<b>3 851 352</b>	<b>4 243 346</b>	<b>4 594 070</b>	<b>5 846 609</b>	<b>6 210 907</b>	<b>7 023 429</b>
Varulager m.m.	367 460	418 157	431 276	428 676	449 245	468 241	506 036
Kortfristiga fordringar	1 021 751	1 585 116	1 661 765	1 617 136	1 702 764	1 823 424	2 186 015
Kortfristiga placeringar	171 882	183 623	222 106	231 760	317 770	370 858	391 574
Kassa och bank	231 350	306 056	355 264	355 672	395 122	413 985	495 670
<b>Summa omsättningstillgångar</b>	<b>1 792 444</b>	<b>2 492 952</b>	<b>2 670 404</b>	<b>2 633 257</b>	<b>2 864 901</b>	<b>3 076 509</b>	<b>3 579 294</b>
<b>SUMMA TILLGÅNGAR</b>	<b>4 661 154</b>	<b>6 344 305</b>	<b>6 913 751</b>	<b>7 227 327</b>	<b>8 711 511</b>	<b>9 287 416</b>	<b>10 602 723</b>
Eget kapital	1 369 144	2 030 722	2 219 959	2 396 342	2 983 413	3 291 125	3 794 305
Obeskattade reserver	377 877	442 054	454 847	473 190	526 223	513 481	529 112
Avsättningar	163 216	152 556	169 546	170 077	177 522	202 676	188 236
Långfristiga skulder	1 453 153	1 842 161	2 161 281	2 248 907	2 894 275	2 985 112	3 331 118
Kortfristiga skulder	1 297 762	1 876 812	1 908 117	1 938 811	2 130 080	2 295 024	2 759 953
<b>SUMMA EGET KAPITAL OCH SKULDER</b>	<b>4 661 154</b>	<b>6 344 305</b>	<b>6 913 751</b>	<b>7 227 328</b>	<b>8 711 512</b>	<b>9 287 418</b>	<b>10 602 723</b>

*Kommentar:* Företag som bedriver finansiell verksamhet, SNI 65-67, ingår inte i Företagens ekonomi. De finansiella företagen undersöks av enheten för finansmarknad inom SCB. Publicering sker i serie FM – Finansmarknad.

- 1) Från och med år 2001 ingår i Företagens ekonomi företag som bedriver jordbruk, jakt, skogsbruk och fiske som enskilda näringsidkare. Dessa företag ingår inte i uppgifterna för 1997-2000. Se även Bra att veta, Publicering och spridning, Jämförbarhet med tidigare publicerad statistik.

## 10. Basuppgifter och relationstal 1980 - 2005 för tjänsteproducerande företag (SNI 50-93 exkl. 65-67) exklusive enskilda näringsidkare

### 10. Basic information and ratios for service sector, 1980 - 2005, sole proprietors excluded

År	Antal företag	Antal anställda, 1 000-tal	Omsättning <sup>1</sup> , miljarder kr	I procent av omsättning <sup>1</sup>			
				Förädlingsvärde	Arbetskraftskostnader <sup>2</sup>	Löner	Rörelseresultat före avskrivning <sup>3</sup>
2005	262 091	1 319	3 138,5	25,9	17,6	12,1	9,2
2004	254 380	1 281	2 917,4	26,9	18,0	12,4	9,0
2003	249 505	1 305	2 803,7	26,5	18,4	12,7	8,0
2002	235 585	1 322	2 774,6	25,5	18,7	12,9	7,1
2001	232 631	1 314	2 724,0	25,0	18,4	12,8	7,2
2000	226 876	1 279	2 595,1	25,2	17,8	12,4	8,8
1999	217 354	1 198	2 375,9	25,7	17,6	12,3	8,2
1998	215 959	1 160	2 217,1	25,6	17,4	12,2	8,6
1997 <sup>1,4</sup>	215 853	1 097	2 055,4	25,0	16,7	11,6	8,6
1997 <sup>1</sup>	215 853	1 097	2 131,6	24,1	16,1	11,2	8,3
1996	192 159	992	1 815,9	21,6	16,3	11,4	5,3
1995 <sup>5</sup>	191 170	977	1 795,6	20,9	15,4	10,8	5,6
1995 <sup>5</sup>	154 902	976	1 743,5	21,7	15,8	11,2	5,9
1994	150 722	939	1 587,8	21,9	15,8	11,2	5,9
1993	146 300	860	1 400,6	21,1	15,8	11,3	5,3
1992	134 811	868	1 326,2	20,7	16,5	11,6	4,2
1991	125 224	903	1 430,0	19,4	15,3	10,4	4,1
1990	119 373	903	1 396,3	18,6	14,7	10,0	3,9
1989	115 903	864	1 268,4	18,8	14,1	9,6	4,7
1988	106 312	834	1 104,7	19,1	14,2	9,8	4,9
1987	98 267	795	973,7	19,3	14,3	9,8	5,0
1986	85 306	782	908,8	18,6	14,1	9,7	4,5
1985	81 951	761	846,4	17,8	13,5	9,3	4,3
1984	74 781	741	748,6	18,0	13,7	9,4	4,3
1983	60 986	714	668,6	17,6	13,5	9,3	4,1
1982	56 147	710	594,0	17,5	13,5	11,0	4,0
1981	57 271	724	528,8	18,1	14,1	10,0	4,0
1980	56 480	720	484,6	18,2	14,1	10,0	4,2

*Kommentar:* Tjänsteproducerande företag inom sektorn icke-finansiell verksamhet (exkl. enskilda näringsidkare, dödsbon och enkla bolag), den s.k. bolagssektorn.

- 1) Fr.o.m. 1997 definieras omsättning som nettoomsättning exkl. punktskatter och mervärdesskatt. T.o.m. 1996 mättes omsättningen som försäljningssumma och övriga rörelseintäkter exkl. mervärdesskatt. För årgång 1997 dubbelredovisas omsättningen.
- 2) Arbetskraftskostnader: Löner och andra ersättningar, lagstadgade arbetsgivaravgifter.
- 3) Rörelseresultat före avskrivning: Omsättning minus rörelsekostnader. Fr.o.m. 1997: rörelseresultat plus av- och nedskrivningar (samt återföringar därav) av materiella och immateriella anläggningstillgångar.
- 4) Fr.o.m. årgång 1997 ingår fastighetsförvaltande företag, företag i Samhallkoncernen samt statliga affärsverk, vilket påverkar jämförbarheten mot tidigare årgångar.
- 5) Företag utan personal och med en omsättning understigande 50 tkr har t.o.m. årgång 1995 exkluderats i undersökningen. Fr.o.m. årgång 1996 inkluderas samtliga företag, detta eftersom insamlingsförfarandet förändrades från urvalsundersökning till totalundersökning via administrativa källor. Detta påverkar jämförbarheten mellan årgångarna. Därför presenteras siffror för 1995 enligt båda metoderna.

## 11. Basuppgifter och relationstal 1953 - 2005 för industrin (SNI 10-37) exklusive enskilda näringsidkare

11. Basic information and ratios 1953 - 2005 for manufacturing, mining and quarrying enterprises, sole proprietors excluded

År	Antal företag	Antal anställda, 1 000-tal	Omsättning <sup>1</sup> , miljarder kr	I procent av omsättning <sup>1</sup>					
				Arbetskraftskostnader <sup>2</sup>	Löner	Rörelseresultat före avskrivn. <sup>3</sup>	Avskrivningar <sup>4</sup>	Finansiellt netto <sup>5</sup>	Nettoresultat <sup>6</sup>
2005	36 385	664	1 592,5	19,3	13,1	11,7	3,7	7,5	15,5
2004	36 013	674	1 498,1	20,3	13,7	11,0	4,0	6,5	13,4
2003	35 767	691	1 421,6	21,0	14,3	8,9	4,1	1,5	6,3
2002	33 711	699	1 393,4	21,2	14,3	6,7	4,0	1,1	3,9
2001	33 961	717	1 411,8	20,1	13,8	6,6	4,0	3,1	5,6
2000	33 795	718	1 400,3	19,5	13,5	9,9	3,9	5,3	11,3
1999	33 238	718	1 274,4	20,5	14,2	9,6	4,0	2,2	7,7
1998	33 437	723	1 222,5	21,0	14,5	9,7	3,8	2,0	7,8
1997 <sup>1,7</sup>	33 768	708	1 159,8	20,8	14,4	10,0	3,7	2,5	8,8
1997 <sup>1</sup>	33 768	708	1 226,6	19,7	13,6	9,4	3,5	2,4	8,3
1996	33 251	685	1 122,1	20,1	13,9	8,4	3,5	2,3	7,6
1995 <sup>8</sup>	33 272	676	1 118,4	18,6	13,0	11,4	3,2	2,4	10,6
1995 <sup>8</sup>	28 467	673	1 111,8	18,7	13,0	11,5	3,2	2,4	10,7
1994	27 948	646	962,3	19,4	13,6	13,7	3,2	2,4	12,9
1993	27 590	635	812,1	21,6	15,2	8,9	3,7	-0,8	3,3
1992	28 822	686	778,7	24,1	16,5	6,0	3,7	-0,9	1,4
1991	29 498	749	825,2	23,8	15,9	6,1	3,5	0,5	3,1
1990	29 571	797	858,5	22,6	15,1	6,7	3,2	0,8	4,4
1989	28 336	832	840,0	21,6	14,6	8,0	3,1	0,2	5,2
1988	26 879	828	760,8	21,4	14,5	8,5	2,8	1,0	6,6
1987	25 367	827	698,1	21,7	14,7	8,1	2,8	0,9	6,2
1986	24 164	834	643,3	22,2	15,1	7,7	3,0	0,8	5,5
1985	22 905	830	603,6	21,9	14,9	8,3	2,7	0,5	6,1
1984	21 488	821	555,2	21,6	14,7	9,7	2,6	-0,3	6,8
1983	18 756	811	476,5	22,6	15,4	10,0	2,7	-1,1	6,2
1982	17 314	830	407,2	24,4	17,0	7,9	2,9	-2,1	2,9
1981	16 320	859	357,1	26,4	18,5	6,7	3,0	-2,2	1,5
1980	17 228	885	335,7	26,5	18,6	7,3	3,0	-0,9	3,4
1979	17 202	876	298,9	27,0	19,0	7,5	3,2	-1,1	3,2
1978	16 771	887	263,4	28,6	20,3	4,8	3,2	-1,6	0,0
1977	17 482	921	242,9	29,4	21,0	5,2	3,5	-2,1	-0,4
1976	17 945	981	234,9	29,3	21,3	6,9	3,5	-0,9	2,5
1975	17 890	988	211,3	27,7	21,1	8,6	3,7	-0,5	4,4
1974	16 216	967	193,0	25,0	19,6	11,8	3,7	-0,3	7,8
1973	15 668	942	150,7	27,1	22,1	10,1	3,8	-0,3	6,0
1972	13 548	919	127,4	28,4	23,9	7,9	4,2	-0,4	3,3
1971	13 220	931	117,5	28,6	24,2	7,7	4,4	-0,5	2,8
1970	12 826	912	109,1	27,3	23,4	8,4	4,2	-0,3	3,9

## 11. (forts.)

År	Antal företag	Antal anställda, 1 000-tal	Omsättning <sup>1</sup> , miljarder kr	I procent av omsättning <sup>1</sup>					
				Arbetskraftskostnader <sup>2</sup>	Löner	Rörelseresultat före avskrivn. <sup>3</sup>	Avskrivningar <sup>4</sup>	Finansiellt netto <sup>5</sup>	Nettoresultat <sup>6</sup>
1969	2 050	725	79,7	27,1	23,4	9,8	4,3	-0,5	5,0
1968	1 496	667	67,3	27,7	24,3	9,2	4,4	-0,3	4,5
1967	1 587	697	64,8	27,9	24,9	8,4	4,5	-0,6	3,3
1966	1 675	711	59,7	28,2	25,5	9,0	4,6	-0,3	4,1
1965	1 775	731	57,5	27,6	25,1	10,8	4,6	-0,4	5,8
1964	1 475	697	51,2	27,0	24,7	10,6	4,5	-0,3	5,8
1963	1 621	705	46,4	27,8	25,6	9,5	4,3	-0,5	4,7
1962	1 634	717	43,1	28,0	26,1	9,8	4,5	-0,3	5,0
1961	1 644	706	40,6	27,0	25,3	11,0	4,4	-0,2	6,4
1960	1 646	667	36,8	26,3	24,7	10,4	4,1	0,0	6,3
1959	1 647	643	33,5	25,4	24,4	10,0	4,2	0,1	5,9
1958	1 691	635	31,3	26,0	25,0	11,0	3,9	0,0	7,1
1957	1 756	467	32,5	24,9	23,9	10,6	3,6	0,1	7,1
1956	1 751	465	31,0	25,0	23,9	10,6	3,7	0,2	7,1
1955	1 695	463	28,7	24,8	23,8	11,0	3,6	0,1	7,5
1954	1 666	445	25,9	24,5	23,4	11,0	3,6	0,2	7,6
1953	1 722	448	24,3	24,6	23,5	11,3	3,3	-0,1	7,9

*Kommentar:* I tabellen ingår för åren 1953-1964 företag med minst 25 industriarbetare, 1965-1969 företag med minst 50 anställda och 1970-1998 samtliga industriföretag. Fr.o.m. 1970 redovisas planenliga avskrivningar, tidigare år redovisas skattemässiga/bokföringsmässiga avskrivningar. Fr.o.m. 1997 ingår även nedskrivningar av materiella och immateriella anläggningstillgångar i begreppet. Kursdifferenser har påverkat nettoresultatet 1977 och framåt. Före 1977 saknas uppgifter om valutakursdifferenser, men bedöms då vara av mindre betydelse.

- 1) Fr.o.m. 1997 definieras omsättning som nettoomsättning exkl. punktskatter och mervärdesskatt. T.o.m. 1996 mättes omsättningen som försäljningssumma och övriga rörelseintäkter exkl. mervärdesskatt. För årgång 1997 dubbelredovisas omsättningen.
- 2) Arbetskraftskostnader: Löner och andra ersättningar, lagstadgade arbetsgivaravgifter.
- 3) Rörelseresultat före avskrivning: Omsättning minus rörelsekostnader. Fr.o.m. 1997: Rörelseresultat plus av- och nedskrivningar (samt återföringar därav) av materiella och immateriella anläggningstillgångar.
- 4) Avskrivningar: Planenliga avskrivningar av materiella och immateriella tillgångar. Fr.o.m. 1997: av- och nedskrivningar (samt återföringar därav) av materiella och immateriella anläggningstillgångar.
- 5) Finansiellt netto: Finansiella intäkter minus finansiella kostnader. Fr.o.m. 1997 resultat från finansiella investeringar.
- 6) Nettoresultat: Resultat efter finansiella poster.
- 7) Fr.o.m. årgång 1997 ingår företag i Samhallkoncernen, vilket påverkar jämförbarheten mot tidigare årgångar.
- 8) Företag utan personal och med en omsättning understigande 50 tkr har t.o.m. årgång 1995 exkluderats i undersökningen. Fr.o.m. årgång 1996 inkluderas samtliga företag, detta eftersom insamlingsförfarandet förändrades från urvalsundersökning till totalundersökning via administrativa källor. Detta påverkar jämförbarheten mellan årgångarna. Därför presenteras siffror för 1995 enligt båda metoderna.

## 12. Europeiska unionen, nyckeltal per land och näringsgren enligt SNI 2002 år 2005, 1000-tals euro

12. European union, key ratios by country and by industry (NACE Rev 1.1 classification) 2005, euro thousands

Land	Nettoomsättning per företag		Förädlingsvärde per företag		Rörelseresultat per företag	
	SNI 10-45 <sup>1</sup>	SNI 50-74 <sup>2</sup>	SNI 10-45 <sup>1</sup>	SNI 50-74 <sup>2</sup>	SNI 10-45 <sup>1</sup>	SNI 50-74 <sup>2</sup>
Belgien	2 673	1 319	648	257	259	105
Bulgarien	507	153	102	20	53	11
Cypern <sup>3</sup>	488	397	202	106	84	43
Danmark	2 323	1 709	789	437	312	197
Estland	1 048	606	253	107	104	58
Finland	2 339	1 161	652	266	289	99
Frankrike <sup>3</sup>	1 805	1 346	460	256	124	77
Grekland <sup>4</sup>	..	409	..	78	..	49
Irland <sup>5</sup>	22 949	138	7811	37	5 781	19
Italien	1 090	472	259	109	113	58
Lettland	651	352	182	69	98	43
Litauen	1 088	461	284	85	132	43
Luxemburg	..	..	..	..	..	..
Malta	..	..	..	..	..	..
Nederländerna	2 966	1 728	741	398	306	162
Polen	531	224	164	40	104	25
Portugal	594	444	155	88	64	34
Rumänien	638	196	150	32	67	18
Slovakien	3 621	1 079	817	198	448	94
Slovenien	815	509	238	104	87	42
Spanien	1 186	541	344	135	139	64
Storbritannien	2 851	1 812	959	527	357	242
Sverige	1 825	807	560	209	199	70
Tjeckien	392	209	97	40	50	21
Tyskland	4 467	1 462	1226	426	330	196
Ungern	667	244	137	40	70	18
Österrike	3 147	1 216	1050	313	394	121

Källa: New Cronos, Eurostat

- 1) Varuproducerande företag exkl. jordbruk, jakt, skogsbruk och fiske.
- 2) Tjänsteproducerande företag exkl. finansiella företag (SNI 65-67), utbildning, sjukvård och övriga tjänster.
- 3) 50-74 exkl. 70-74
- 4) Endast 50-52
- 5) 10-45 exkl. 10-14 samt 40-41

### 13. Europeiska unionen, nettoomsättning per land och näringsgren enligt SNI 2002 år 2005, miljoner euro

13. European union, net turnover by country and by industry (NACE Rev 1.1 classification)  
2005, euro millions

Svensk näringsgren, SNI	Utvinning av mineral	Tillverkning	Elförsörjning m.m.	Byggverksamhet	Parti- och detaljhandel m.m.	Hotell- och restaurangverksamhet	Transport, magasinering och kommunikation	Fastighets- och uthyrningsverksamhet och företagstjänster
	(SNI 10-14)	(SNI 15-37)	(SNI 40-41)	(SNI 45)	(SNI 50-52)	(SNI 55)	(SNI 60-64)	(SNI 70-74)
EU27	180 000	6 071 204	675 000	1 289 494	7 139 545	386 110	1 529 925	2 075 617
Belgien	831	196 818	27 048	31 963	301 354	9 016	52 151	31 990
Bulgarien	707	14 548	3 912	2 883	22 829	773	4 800	1 668
Cypern	73	3 254	462	1 849	9 152	1 459	1 656	..
Danmark	5 401	76 369	16 801	21 422	155 794	4 566	41 797	38 221
Estland	175	5 529	1 036	2 118	11 187	318	3 332	1 718
Finland	877	112 280	9 030	18 427	95 663	4 354	24 423	21 840
Frankrike	9 105	918 779	67 588	168 980	1 091 995	60 826	218 337	366 051
Grekland	..	..	..	..	124 901	..	..	..
Irland	..	108 243	..	12 354	84 377	8 173	20 955	27 535
Italien	52 460	862 783	90 114	186 354	801 261	49 707	180 106	199 724
Lettland	58	4 683	762	1 925	12 045	277	2 798	1 433
Litauen	144	9 235	1 754	2 261	13 986	298	3 133	1 535
Luxemburg	..	..	..	..	..	..	..	..
Malta	..	..	..	..	..	..	..	..
Nederländerna	21 343	238 441	28 632	66 555	422 832	14 203	77 352	117 112
Polen	7 154	144 449	23 979	20 988	183 477	3 172	30 650	26 519
Portugal	1 485	72 544	10 774	31 062	122 019	8 093	22 396	20 036
Rumänien	3 644	34 042	7 569	6 928	43 344	1 087	8 512	4 980
Slovakien	295	27 115	5 693	2 763	20 560	338	3 808	3 096
Slovenien	221	19 862	1 712	4 184	19 366	966	4 173	4 625
Spanien	5 077	454 413	40 324	218 429	635 790	51 229	126 512	187 025
Storbritannien	50 118	683 308	76 000	234 048	1 276 635	89 428	293 276	450 365
Sverige	1 989	167 832	21 672	30 970	179 212	7 931	51 575	69 865
Tjeckien	2 456	87 281	10 416	18 659	81 141	3 371	18 725	17 080
Tyskland	14 370	1 578 059	195 222	142 376	1 176 149	43 223	262 142	365 068
Ungern	408	69 773	11 903	12 001	67 401	2 320	14 636	18 821
Österrike	1 598	124 164	16 856	27 822	163 227	11 691	38 534	42 537

Källa: New Cronos, Eurostat

**14. Europeiska unionen, antal företag per land och näringsgren enligt SNI 2002 år 2005**

14. European union, number of enterprises by country and by industry (NACE Rev 1.1 classification) 2005

Svensk näringsgren, SNI	Utvinning av mineral	Tillverkning	Elförsörjning m.m.	Byggverksamhet	Parti- och detaljhandel m.m.	Hotell- och restaurangverksamhet	Transport, magasinering och kommunikation	Fastighets- och uthyrningsverksamhet och företagstjänster
	(SNI 10-14)	(SNI 15-37)	(SNI 40-41)	(SNI 45)	(SNI 50-52)	(SNI 55)	(SNI 60-64)	(SNI 70-74)
EU27	20 000	2 230 521	26 500	2 694 870	6 199 456	1 604 664	1 185 597	4 972 646
Belgien	215	36 904	142	58 754	134 786	41 850	17 580	104 771
Bulgarien	228	28 730	247	14 250	125 500	23 135	22 853	25 465
Cypern	91	6 238	11	5 217	19 662	7 209	4 032	..
Danmark	179	18 611	3 939	28 916	48 694	13 407	14 553	64 019
Estland	68	4 996	269	3 119	13 650	1 523	3 029	9 119
Finland	1 087	25 366	1 115	32 546	46 362	10 022	23 074	46 530
Frankrike	2 824	258 404	2 434	381 545	694 509	224 547	99 533	..
Grekland	..	..	..	..	305 376	..	..	29 722
Irland	..	4 519	..	736	30 816	14 384	7 119	969 938
Italien	3 510	524 359	2 521	563 123	1 260 072	259 317	157 160	930 000
Lettland	138	7 490	294	3 488	22 214	2 531	3 926	18 303
Litauen	64	8 614	276	3 362	23 811	2 897	5 861	8 513
Luxemburg	..	..	..	..	..	..	..	..
Malta	..	..	..	..	..	..	..	..
Nederländerna	230	46 595	470	72 365	158 305	36 320	27 130	143 640
Polen	1 176	207 197	1 931	159 958	610 977	56 614	142 119	277 099
Portugal	1 292	80 558	400	112 962	235 203	65 628	26 163	61 574
Rumänien	616	55 305	478	25 389	191 196	17 240	25 119	61 220
Slovakien	81	6 389	182	3 254	13 872	1 260	1 530	9 111
Slovenien	133	17 855	345	13 545	22 210	6 709	9 103	19 193
Spanien	2 632	222 656	3 311	377 070	809 082	279 373	225 578	534 920
Storbritannien	1 215	155 083	444	209 316	382 106	126 146	79 119	576 894
Sverige	644	58 995	1 303	60 981	121 294	24 128	31 960	204 792
Tjeckien	427	151 252	1 066	150 474	227 419	50 254	46 851	251 906
Tyskland	1 824	199 782	3 315	227 115	444 781	163 785	91 541	563 217
Ungern	455	68 042	630	71 951	161 054	33 568	38 160	189 900
Österrike	352	28 609	1 037	24 162	76 943	44 243	14 742	74 668

Källa: New Cronos, Eurostat

## 15. Europeiska unionen, förädlingsvärde per land och näringsgren enligt SNI 2002 år 2005, miljoner euro

15. European union, value added at factor cost by country and by industry (NACE Rev 1.1 classification) 2005, euro millions

Svensk näringsgren, SNI	Utvinning av mineral	Tillverkning	Elförsörjning m.m.	Byggverksamhet	Parti- och detaljhandel m.m.	Hotell- och restaurangverksamhet	Transport, magasinering och kommunikation	Fastighets- och uthyrningsverksamhet och företagstjänster
	(SNI 10-14)	(SNI 15-37)	(SNI 40-41)	(SNI 45)	(SNI 50-52)	(SNI 55)	(SNI 60-64)	(SNI 70-74)
EU27	70 000	1 601 297	170 000	433 505	997 660	163 455	612 640	1 043 731
Belgien	294	46 461	5 540	9 898	29 901	3 372	19 140	24 513
Bulgarien	307	2 730	930	479	1 348	224	1 758	513
Cypern	39	1 058	261	973	1 497	811	975	..
Danmark	4 219	25 482	2 990	8 052	20 020	2 055	15 022	24 329
Estland	78	1 393	271	399	1 148	114	827	846
Finland	288	29 799	3 042	6 065	12 525	1 633	8 767	10 643
Frankrike	3 227	209 892	23 698	59 979	143 082	25 620	91 713	160 910
Grekland	..	..	..	..	23 695	..	..	..
Irland	..	35 651	..	5 397	12 163	2 952	9 495	13 468
Italien	6 408	207 570	16 485	52 870	102 928	18 666	71 001	91 277
Lettland	23	1 335	329	394	1 595	101	974	590
Litauen	77	2 238	553	633	1 585	97	1 143	648
Luxemburg	..	..	..	..	..	..	..	..
Malta	..	..	..	..	..	..	..	..
Nederländerna	5 367	56 568	4 644	22 127	53 182	6 035	31 372	54 706
Polen	4 997	42 459	7 669	5 709	20 477	1 068	12 044	10 356
Portugal	635	19 002	3 450	7 101	15 508	2 739	8 621	7 425
Rumänien	1 782	7 814	1 437	1 258	3 786	311	3 396	1 800
Slovakien	153	5 326	2 021	598	2 259	120	1 497	1 222
Slovenien	112	5 816	576	1 083	2 659	370	1 446	1 450
Spanien	2 329	117 954	13 389	74 871	93 427	22 254	51 954	82 535
Storbritannien	28 411	215 805	24 596	82 281	200 811	40 152	109 755	263 282
Sverige	846	50 805	6 299	10 369	26 959	3 002	15 560	34 202
Tjeckien	1 054	21 151	3 058	4 081	8 957	1 037	6 313	6 844
Tyskland	6 486	426 680	40 098	56 563	185 079	20 852	117 999	214 702
Ungern	148	14 996	2 264	1 958	6 044	579	5 067	5 047
Österrike	844	39 364	5 034	11 646	24 326	5 705	14 727	21 149

Källa: New Cronos, Eurostat



## 16. Europeiska unionen, antal anställda per land och näringsgren enligt SNI 2002 år 2005

16. European union, number of employees by country and by industry (NACE Rev 1.1 classification) 2005

Svensk näringsgren, SNI	Utvinning av mineral	Tillverkning	Elförsörjning m.m.	Byggverksamhet	Parti- och detaljhandel m.m.	Hotell- och restaurangverksamhet	Transport, magasinering och kommunikation	Fastighets- och uthyrningsverksamhet och företagstjänster
	(SNI 10-14)	(SNI 15-37)	(SNI 40-41)	(SNI 45)	(SNI 50-52)	(SNI 55)	(SNI 60-64)	(SNI 70-74)
EU27	8 000	330 233	16 600	106 596	248 499	69 762	105 321	189 164
Belgien	3 357	585 582	25 270	182 923	460 032	107 512	258 261	346 797
Bulgarien	30 738	612 842	59 387	123 654	321 045	84 309	167 367	113 115
Cypern	604	37 304	1 656	30 068	48 066	27 544	19 184	..
Danmark	2 924	408 374	15 359	157 663	402 590	85 689	177 595	296 465
Estland	5 898	129 024	9 014	35 971	88 763	15 627	42 368	47 546
Finland	3 383	403 158	14 784	117 998	237 159	47 270	140 821	180 615
Frankrike	39 013	3 804 070	195 950	1 366 488	3 052 520	790 222	1 521 828	2 789 167
Grekland	..	..	..	..	480 164	..	..	..
Irland	..	219 030	..	48 084	251 031	126 095	85 185	156 238
Italien	36 240	3 895 463	115 277	1 037 308	1 696 119	611 680	990 973	1 429 147
Lettland	2 483	164 665	16 569	52 730	165 478	23 086	77 184	64 232
Litauen	2 997	259 793	27 879	88 670	210 408	28 748	87 785	61 379
Luxemburg	..	..	..	..	..	..	..	..
Malta	..	..	..	..	..	..	..	..
Nederländerna	8 850	743 299	28 463	369 190	1 168 974	254 959	431 183	1 125 665
Polen	191 472	2 229 821	212 309	429 537	1 371 159	138 060	574 758	607 233
Portugal	13 723	831 598	24 701	403 879	693 886	204 358	178 288	332 183
Rumänien	144 497	1 669 145	162 842	376 938	797 608	101 281	350 700	308 400
Slovakien	9 896	400 279	42 373	62 926	160 425	19 043	104 217	88 543
Slovenien	4 215	228 473	11 436	54 299	94 540	23 508	45 209	50 982
Spanien	40 389	2 441 992	62 655	2 034 316	2 478 334	872 079	788 061	1 882 649
Storbritannien	64 403	3 294 251	133 712	1 147 266	4 632 839	1 790 995	1 535 079	4 034 696
Sverige	7 495	722 469	27 722	201 619	498 282	100 714	256 943	431 093
Tjeckien	47 200	1 202 319	63 540	255 623	489 382	116 497	298 637	298 611
Tyskland	94 631	7 067 079	283 645	1 429 124	3 967 958	960 035	1 751 669	3 425 726
Ungern	6 009	799 186	59 207	192 834	497 336	103 134	249 196	316 015
Österrike	5 990	598 730	31 057	233 999	531 461	179 766	237 365	305 619

Källa: New Cronos, Eurostat

*Kommentar:* Här avses antal anställda i näringslivet, ej omräknat i helårspersoner, vilket inte är samma begrepp som redovisas genomgående i övrigt i detta SM. Se Fakta om statistiken, Detta omfattar statistiken, Definitioner och förklaringar, Variabler.

## 17. Europeiska unionen, rörelseresultat per land och näringsgren enligt SNI 2002 år 2005, miljoner euro

17. European union, gross operating surplus by country and by industry (NACE Rev 1.1 classification) 2005, euro millions

Svensk näringsgren, SNI	Utvinning av mineral	Tillverkning	Elförsörjning m.m.	Byggverksamhet	Parti- och detaljhandel m.m.	Hotell- och restaurangverksamhet	Transport, magasinering och kommunikation	Fastighets- och uthyrningsverksamhet och företagstjänster
	(SNI 10-14)	(SNI 15-37)	(SNI 40-41)	(SNI 45)	(SNI 50-52)	(SNI 55)	(SNI 60-64)	(SNI 70-74)
EU27	49 000	574 956	110 000	149 612	430 219	59 691	278 113	473 689
Belgien	145	18 041	3 422	3 259	12 764	1 413	7 459	9 798
Bulgarien	161	1 341	596	202	790	113	1 114	243
Cypern	23	412	199	336	608	321	415	..
Danmark	4 044	7 894	2 292	1 900	6 517	635	7 366	13 162
Estland	30	520	189	143	556	43	483	489
Finland	158	12 950	2 359	1 891	4 766	438	3 517	3 740
Frankrike	1 559	55 191	11 224	11 883	42 195	6 003	30 029	45 024
Grekland	..	..	..	..	15 095	..	..	..
Irland	..	27 086	..	3 295	5 677	915	5 143	8 031
Italien	4 768	82 122	10 870	25 941	56 755	7 671	34 693	52 756
Lettland	11	682	210	214	1 061	47	589	308
Litauen	55	1 019	337	210	755	22	652	335
Luxemburg	..	..	..	..	..	..	..	..
Malta	..	..	..	..	..	..	..	..
Nederländerna	4 759	23 199	3 086	5 519	22 125	2 220	14 417	20 380
Polen	2 297	27 772	5 331	3 211	13 254	526	7 354	6 312
Portugal	401	7 447	2 550	2 003	5 992	819	4 276	2 261
Rumänien	978	3 428	715	347	2 189	132	1 980	953
Slovakien	81	2 559	1 598	200	1 203	36	680	516
Slovenien	7	2 105	319	328	1 164	103	598	520
Spanien	1 046	47 855	10 366	24 841	40 528	7 957	28 249	41 118
Storbritannien	24 348	47 855	18 102	40 508	94 983	17 612	48 747	120 817
Sverige	456	16 662	4 649	2 468	7 708	553	4 690	13 808
Tjeckien	509	10 583	2 282	1 819	4 762	427	3 332	3 641
Tyskland	1 907	107 193	23 026	10 636	77 091	..	58 004	112 188
Ungern	77	7 648	1 383	795	2 566	109	2 330	2 419
Österrike	511	14 478	3 022	3 343	8 136	1 846	5 476	10 126

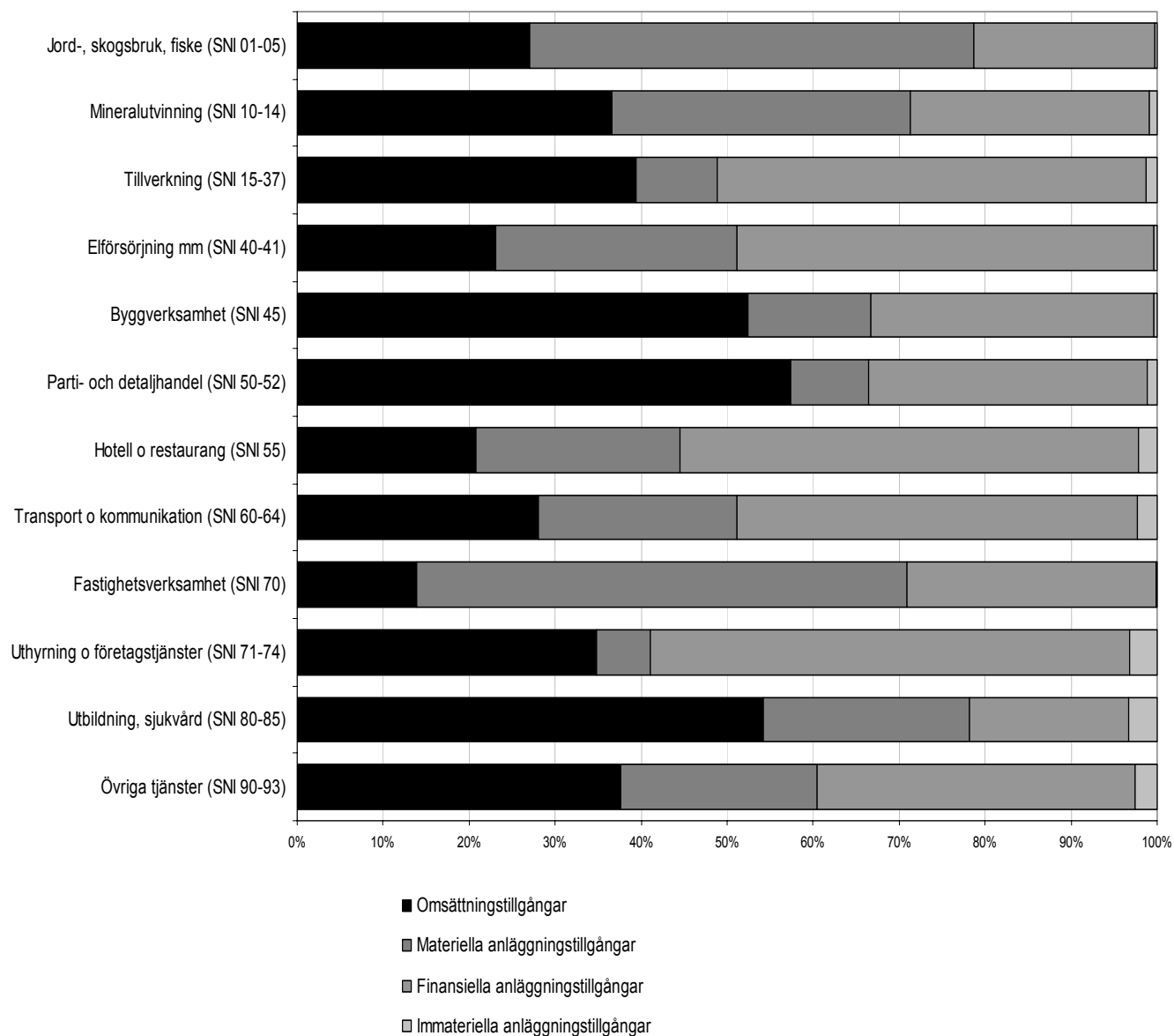
Källa: New Cronos, Eurostat

## Diagram

### 1. Struktur på summa tillgångar per näringsgren 2005, procent

#### 1. Structure of total assets by industry (NACE classification) 2005, per cent

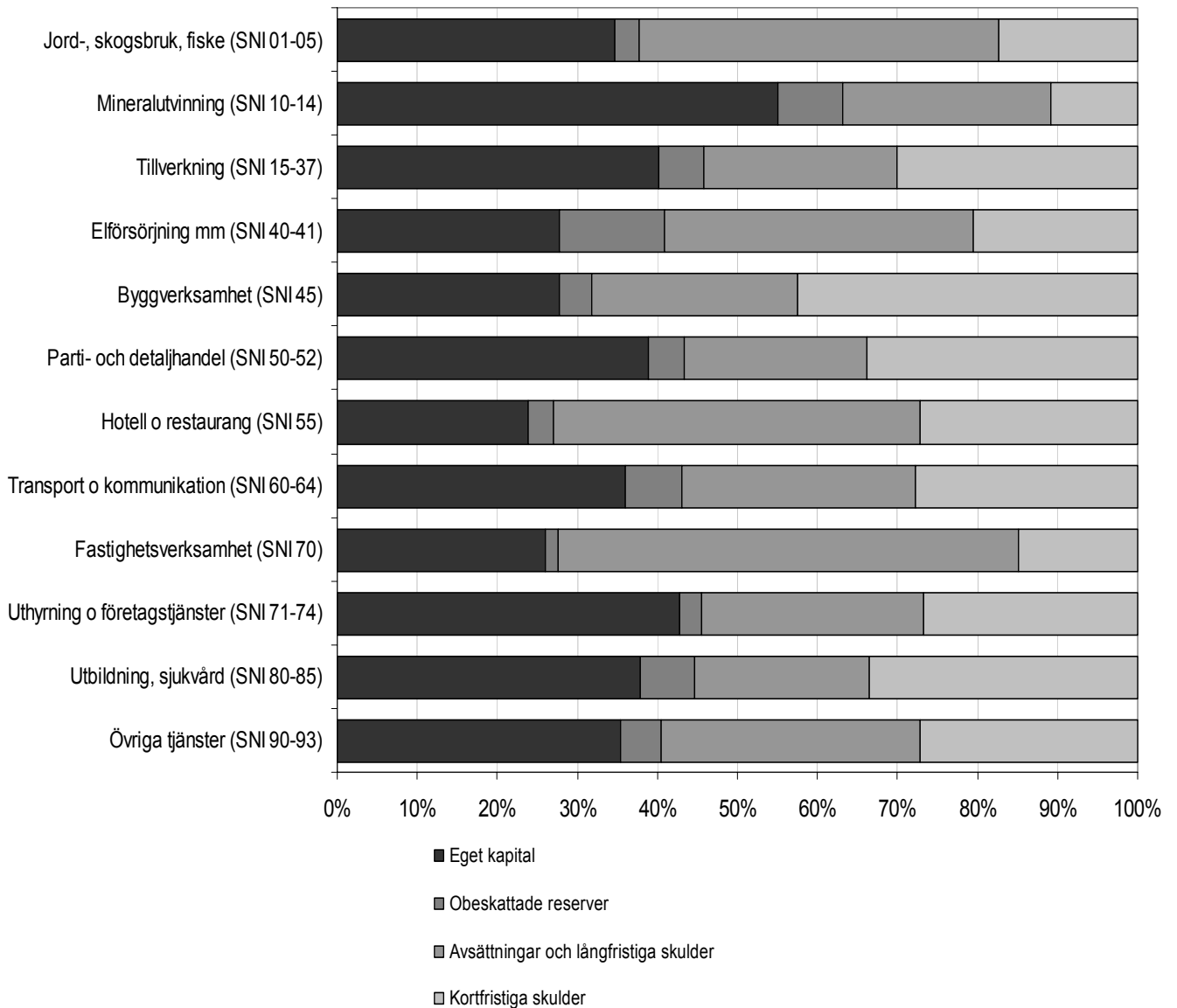
Näringsgren



## 2. Struktur på summa eget kapital och summa skulder per näringsgren 2005, procent

### 2. Structure of total equity and total liabilities by industry (NACE classification) 2005, per cent

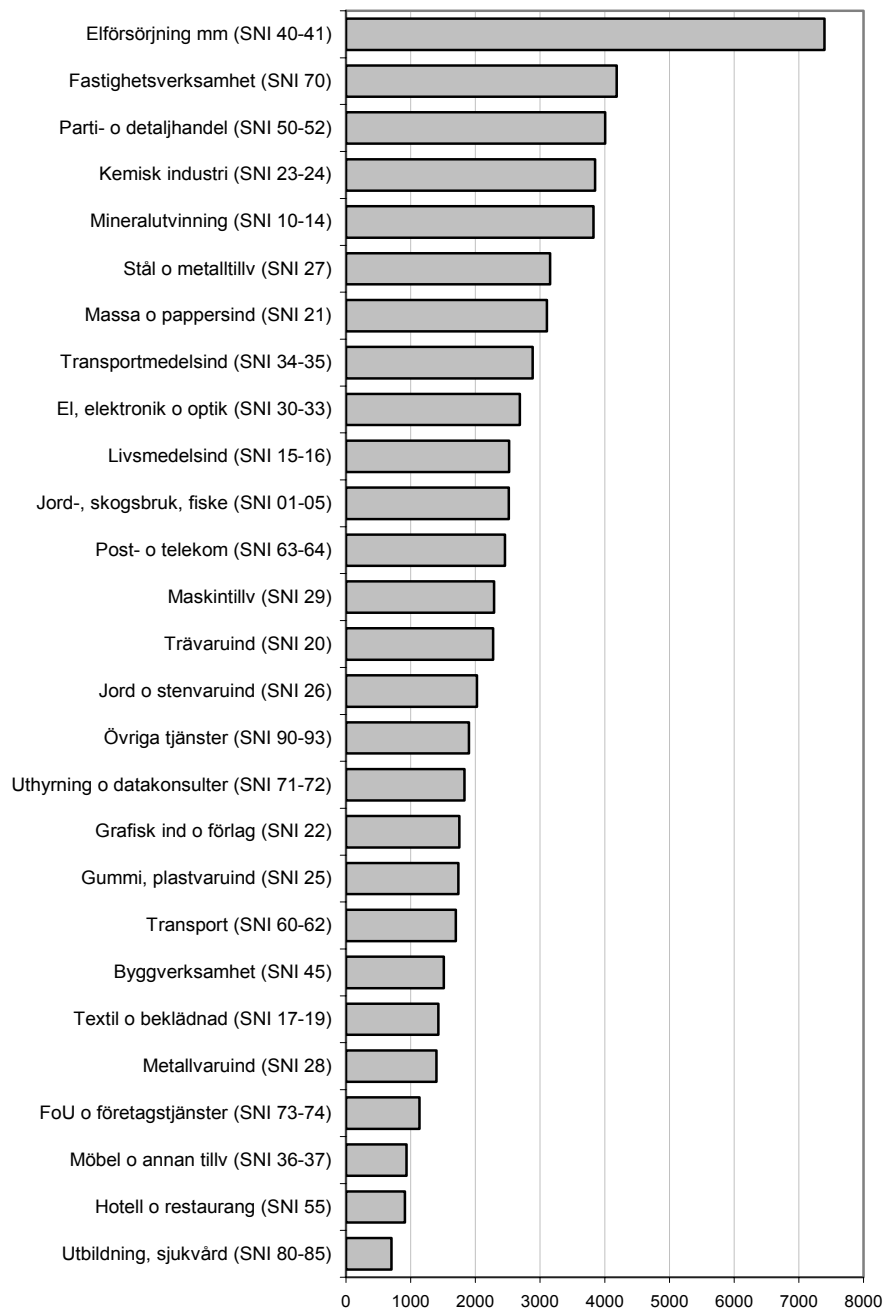
Näringsgren



### 3. Nettoomsättning per anställd per näringsgren, exklusive enskilda näringsidkare, år 2005, tkr

3. Net turnover by employee by industry (NACE classification) 2005, sole proprietorships excluded, SEK thousands

Näringsgren

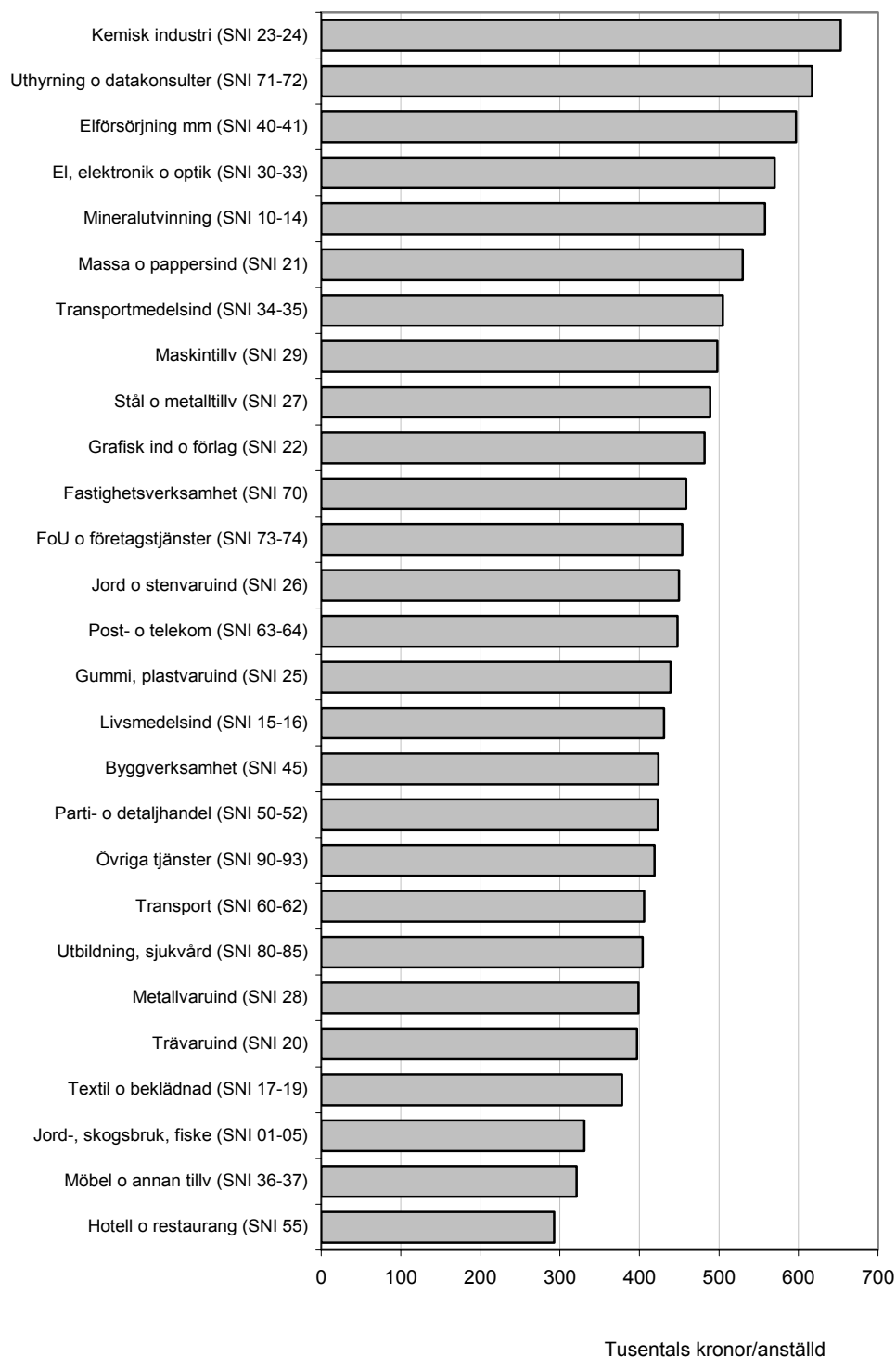


Tusentals kronor/anställd

#### 4. Personalkostnader per anställd per näringsgren, exklusive enskilda näringsidkare, år 2005, tkr

4. Personnel costs by employee by industry (NACE classification) 2005, sole proprietorships excluded, SEK thousands

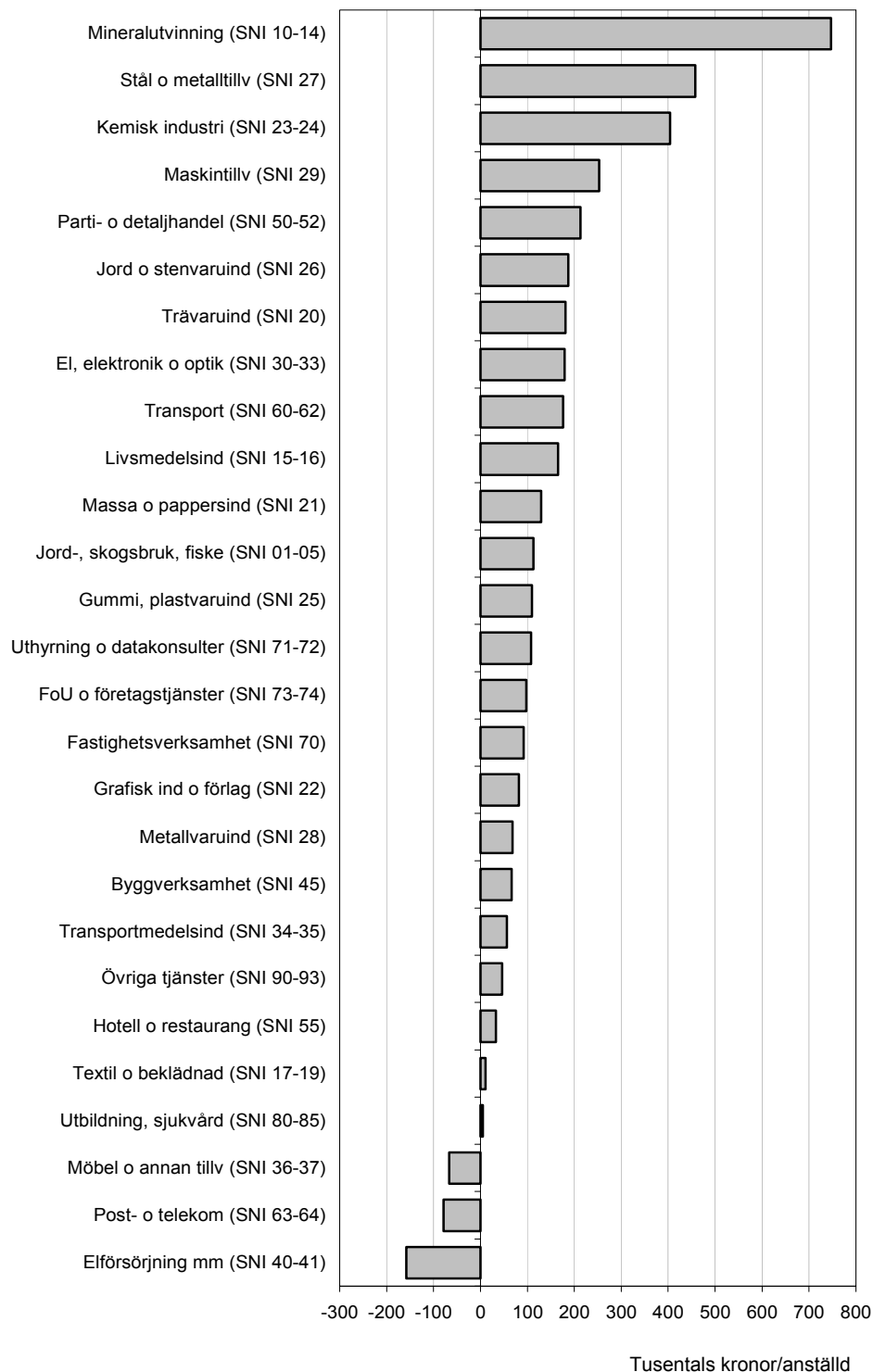
Näringsgren



### 5. Förändring av nettoomsättning per anställd mellan 2004 och 2005 per näringsgren, exklusive enskilda näringsidkare, tkr

5. Development of net turnover by employee by industry (NACE classification) 2004-2005, sole proprietorships excluded, SEK thousands

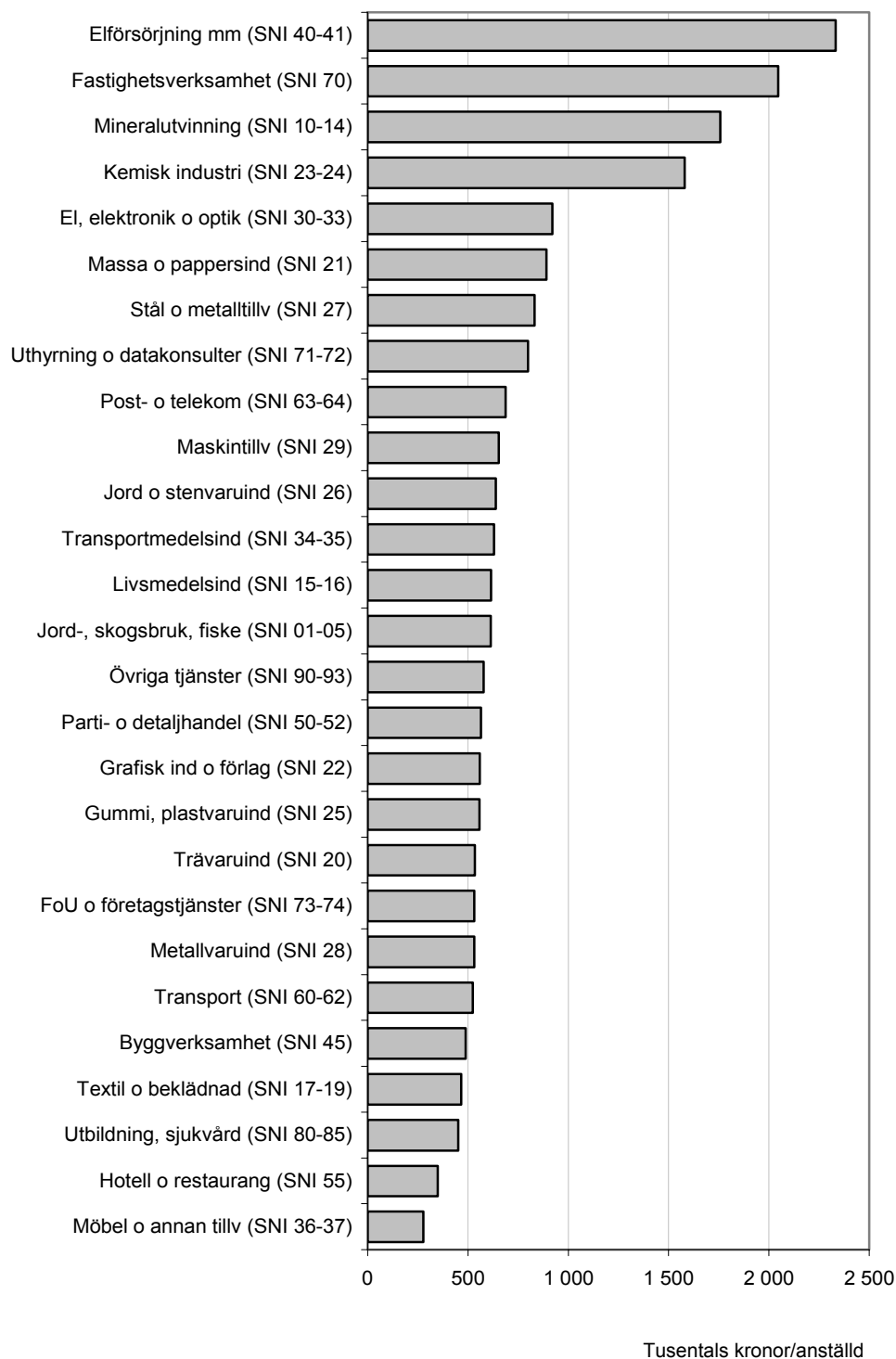
Näringsgren



## 6. Förädlingsvärde per anställd per näringsgren, exklusive enskilda näringsidkare, år 2005, tkr

6. Value added by employee by industry (NACE classification) 2005, sole proprietorships excluded, SEK thousands

Näringsgren

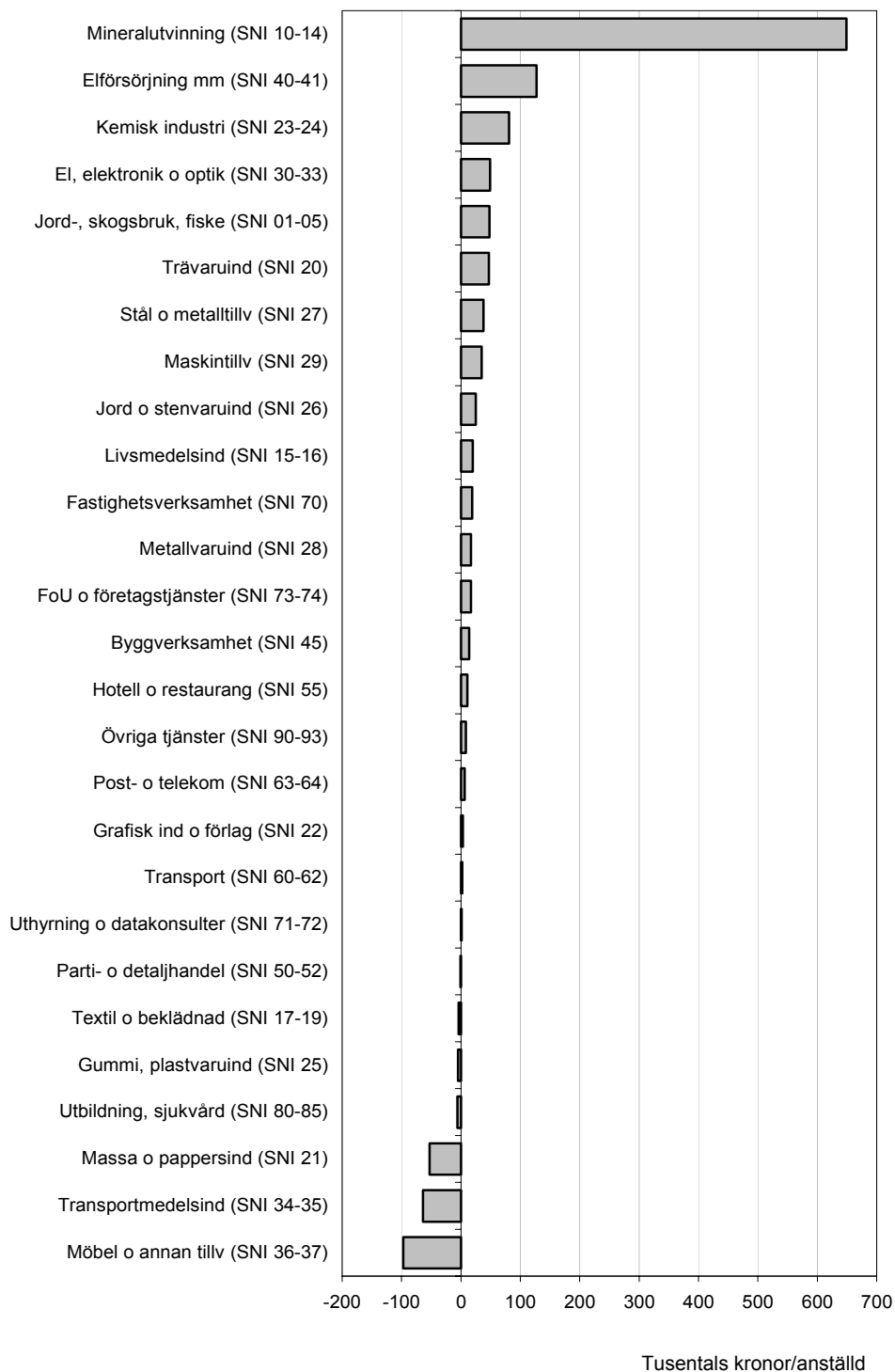




## 7. Förändring av förädlingsvärde per anställd mellan 2004 och 2005 per näringsgren, exklusive enskilda näringsidkare, tkr

7. Development of value added by employee 2004-2005 by industry (NACE classification), sole proprietorships excluded, SEK thousands

Näringsgren



## Fakta om statistiken

---

Syftet med Företagens ekonomi är att belysa näringslivets struktur (exkl. den finansiella sektorn) med avseende på exempelvis lönsamhet, tillväxt, utveckling, finansiering och produktion. Sammanställning av statistiken kan ske både på aggregerad nivå och i form av median- och kvartilvärden. Statistiken visas på nationell nivå, verksamhetsnivå samt även vissa variabler på regional nivå. Samtliga uppgifter är redovisade i löpande priser.

Företagens ekonomi utgör huvudkällan till den statistik som regleras i EU-förordningen ”Council regulation No 58/97 concerning structural business statistics” och är därför anpassad i enlighet med denna förordning.

### Detta omfattar statistiken

Statistiken omfattar samtliga företag som bedrev näringsverksamhet i Sverige under 2005, oberoende av juridisk form. Företag som bedriver finansiell verksamhet (SNI J) ingår inte i redovisningen. Enskilda näringsidkare som bedriver jordbruk, skogsbruk, jakt eller fiske (SNI A-B) ingår från och med 2001.

För att tillhöra undersökningspopulationen ska företaget anses ha bedrivit verksamhet under året, d.v.s. varit aktivt. Ett företag anses som aktivt om det skattat för anställd personal, betalt mervärdeskatt eller F-skatt. Förutom de företag som klassas som aktiva görs från och med 2003 följande tillägg:

- Inaktiva företag som innehar fastigheter med minst 1 miljon kr i taxeringsvärde tas med som fastighetsbolag.
- Inaktiva företag som har minst ett aktivt dotterbolag tas med som holdingbolag.

### Definitioner och förklaringar

#### Juridisk form

I redovisningen ingår aktiebolag, ekonomiska föreningar, handels- och kommanditbolag, statliga affärsverk, enskilda näringsidkare samt vissa stiftelser.

#### Näringsgrensindelning

För klassificering av näringsgren gäller standard för svensk näringsgrensindelning (SNI 2002). Uppgifter för branschklassificering hämtas från företagsdatabasen. Klassificeringen bygger på företagets verksamhet 2005. Varje företag hänförs till den näringsgren där det har sin huvudsakliga verksamhet.

### Förteckning över näringsgrenar

SNI 2002	Näringsgren
<b>01-45</b>	<b>Varuproducerande företag</b>
01-05	Jordbruk, jakt, skogsbruk och fiske
10-14	Utvinning av mineral
10-45	Varuproducerande företag exkl. jordbruk, jakt, skogsbruk och fiske
15-37	Tillverkning
15-16	Livsmedels-, dryckesvaru- och tobaksvaruframställning
17-19	Textil-, beklädnadsvaru-, läder- och lädervarutillverkning
20	Trävaruindustri
21	Massa-, pappers- och pappersvaruindustri
22	Förlagsverksamhet, grafisk produktion och reproduktion av inspelningar
23-24	Tillverkning av stenkolsprodukter, raffinerade petroleumprodukter, kärnbränsle, kemikalier och kemiska produkter
25	Gummi- och plastvaruindustri

26	Tillverkning av icke-metalliska mineraliska produkter
27	Stål- och metallframställning
28	Tillverkning av metallvaror utom maskiner och apparater
29	Tillverkning av maskiner som inte ingår i annan underavdelning
30-33	Tillverkning av el- och optikprodukter
34-35	Transportmedelsindustri
36-37	Tillverkning av möbler, annan tillverkning och återvinning
40-41	El-, gas-, värme- och vattenförsörjning
45	Byggverksamhet
<b>50-93 exkl. 65-67</b>	<b>Tjänsteproducerande företag</b>
50-52	Partihandel och detaljhandel; reparation av motorfordon, hushållsartiklar och personliga artiklar
50-74	Tjänsteproducerande företag exkl. utbildning, sjukvård och övriga tjänster
55	Hotell- och restaurangverksamhet
60-64	Transport, magasinering och kommunikation
60-63	Land-, sjö- och lufttransport samt stödtjänster till transport; resebyråer
64	Post- och telekommunikation
70	Fastighetsverksamhet
70-74	Fastighets- och uthyrningsverksamhet och företagstjänster
71-74	Uthyrningsverksamhet och företagstjänster
71-72	Uthyrning av fordon och maskiner utan bemanning samt hushållsartiklar och varor för personligt bruk, databehandlingsverksamhet m.m.
73-74	Forskning och utveckling samt andra företagstjänster
80-85	Utbildning, hälso- och sjukvård, sociala tjänster, veterinärverksamhet
90-93	Andra samhälleliga och personliga tjänster

### Näringslivet

Med begreppet näringsliv menas i denna publikation företag som bedriver näringsverksamhet (är marknadsproducenter) i Sverige, oberoende av juridisk form. Företag med finansiell verksamhet ingår inte. Populationen omfattar sektorerna icke-finansiella företag samt hushåll med företagarkomst.

### Redovisningsperiod

Uppgifterna avser kalenderåret. För de större betydande enköföretagen med brutet räkenskapsår används dock den redovisningsperiod som omfattar bokslut mellan 1 maj aktuellt kalenderår och 30 april nästkommande kalenderår. För räkenskapsår som omfattar en kortare eller längre tid än 12 månader har flödes-siffrorna räknats om till att avse 12 månader. För de urvalsundersökta enköföretagen samt för övriga företag som baseras på administrativt material och har brutet räkenskapsår avser uppgifterna den redovisningsperiod som avslutas under kalenderåret. Även här räknas dock flödesuppgifterna om till att avse 12 månader.

### Storleksklassindelning

Indelning i storleksgrupper sker efter företagets antal anställda (mätt i heltids-personer).

### Urvalsenhet/undersökningsenhet

Urvalsenheten i Företagens ekonomi utgörs av företaget, d.v.s. den juridiska enheten eller bokslutsenheten. I de fall företag bedriver flera verksamheter delas företaget in i verksamhetsenheter. Om företaget bedriver verksamhet på flera geografiska platser delas företaget in i lokala verksamhetsenheter efter den geografiska fördelningen. Med denna indelning möjliggörs redovisning både på institutionell nivå (företagsnivå), funktionell nivå (verksamhetsnivå) och regional nivå (geografiskt avgränsad).

I detta SM redovisas dock endast institutionella data. Branschredovisningen är alltså baserad på företagsenhetens bransch. En mer branschren redovisning på

funktionell och även regional nivå görs i specifikt SM i serie NV 19. Där är branschen avgränsad på verksamhetsnivå. I serie NV 19 finns även SM med uppgifter om transportbranschen samt ett SM för totala tjänstesektorn med uppdelning av nettoomsättning på typ av verksamhet.

### **Variabler**

Enkäten till de större betydande företagen består av två huvuddelar, nämligen en resultaträkning och en balansräkning. Till dessa två delar finns det specifikationer på vissa av variablerna. Utöver detta efterfrågas uppgifter som rör förändring av eget kapital samt fördelning av varulager (ej för industriföretag). I blanketten återfinns även specifikationer på aktier/andelar och materiella anläggningstillgångar. Vad gäller verksamhetsnivå efterfrågas rörelsens intäkter och kostnader samt specifikationer till dessa. På lokal verksamhetsnivå återfinns uppgifter som rör anskaffning och försäljning av materiella anläggningstillgångar.

I enkäten till de urvalsundersökta företagen insamlas specificeringar till de uppgifter företagen lämnat i bilagan till inkomstdeklarationen.

#### *Antal anställda*

Antal anställda avser medelantalet anställda som redovisas i företagens officiella årsredovisningar. Med detta avses antalet anställda omräknat till heltidspersoner på årsbasis.

#### *Produktionsvärde*

Med produktionsvärde avses den faktiska produktionen utförd av företagen. Det baseras på försäljning, d.v.s. nettoomsättningen, justerat för förändringar av lager och pågående arbete, aktiverat arbete för egen räkning, övriga rörelseintäkter exklusive bidrag, kursvinster och reavinster samt inköpskostnaden för varor som säljs utan vidare bearbetning (handelsvaror).

#### *Förädlingsvärde*

Förädlingsvärdet brukar uttryckas som företagets bidrag till BNP och definieras i Företagens ekonomi som produktionsvärdet minus kostnader för köpta varor och tjänster, dock ej löner, sociala avgifter och inköpskostnaden för varor som säljs utan vidare bearbetning (handelsvaror).

#### *Bruttoinvesteringar*

I detta SM avser bruttoinvesteringar årets anskaffningar av materiella anläggningstillgångar. Här ingår alltså nyanskaffningar av materiella anläggningstillgångar samt förbättringsutgifter som stadigvarande höjer värdet på materiella anläggningstillgångar.

#### *Nettoinvesteringar*

Nettoinvesteringar definieras som årets anskaffningar minus årets avyttringar av materiella anläggningstillgångar. Avyttringar avser den intäkt företaget erhållit vid försäljningen av den materiella anläggningstillgången.

### **Nyckeltal**

#### *Avkastning på eget kapital*

Avkastningen på eget kapital beräknas genom att dividera resultatet efter finansiella poster med justerat eget kapital. Med justerat eget kapital menas eget kapital samt 72 procent av obeskattade reserver.

#### *Avkastning på totalt kapital*

Avkastningen på totalt kapital får man genom att ta summan av rörelseresultatet och finansiella intäkter dividerat med de totala tillgångarna.

### *Soliditet*

Soliditeten definieras som justerat eget kapital i procent av summa skulder och eget kapital. Med justerat eget kapital menas eget kapital samt 72 procent av obeskattade reserver.

### *Rörelsemarginal*

Rörelsemarginalen är detsamma som rörelseresultatet i relation till nettoomsättningen.

## **Så görs statistiken**

### **Variabler som finns för samtliga företag**

Företagens ekonomi är en årlig undersökning som baseras på uppgifter från en rad olika källor. Grunden för Företagens ekonomi är den bas av variabler vilka är gemensamma för samtliga företag.

För huvuddelen av företagen är uppgiftskällan för de gemensamma variablerna administrativt material från Skatteverket. För de allra största företagen, cirka en promille av det totala antalet företag, hämtas uppgifterna in direkt från företagen av SCB. Dessa är de allra största företagen och tillsammans står de för drygt 38 procent av näringslivets totala omsättning (se även diagrammet nedan under Statistikens tillförlitlighet). Bland dessa företag förekommer inget egentligt svarsbortfall då det är i princip möjligt att återskapa efterfrågade variabler från företagets årsredovisningar. Däremot förekommer det bortfall i Skatteverkets material. Omfattningen av detta bortfall redovisas i avsnittet Statistikens tillförlitlighet.

### **Variabler som endast finns för ett urval av företag**

För att kunna producera statistik på en aggregerad nivå med ett mer omfattande variabelinnehåll kompletteras den gemensamma variabeluppsättningen som beskrevs ovan med ytterligare variabler som samlas in via tre separata urvalsundersökningar. Syftet med dessa urvalsundersökningar är att ge mer detaljerade fördelningar till några av variablerna i den gemensamma variabeluppsättningen. Dessa tre så kallade specifikationsundersökningar är:

- Specifikationsundersökning avseende resultaträkning
- Specifikationsundersökning avseende investeringar
- Specifikationsundersökning avseende aktier

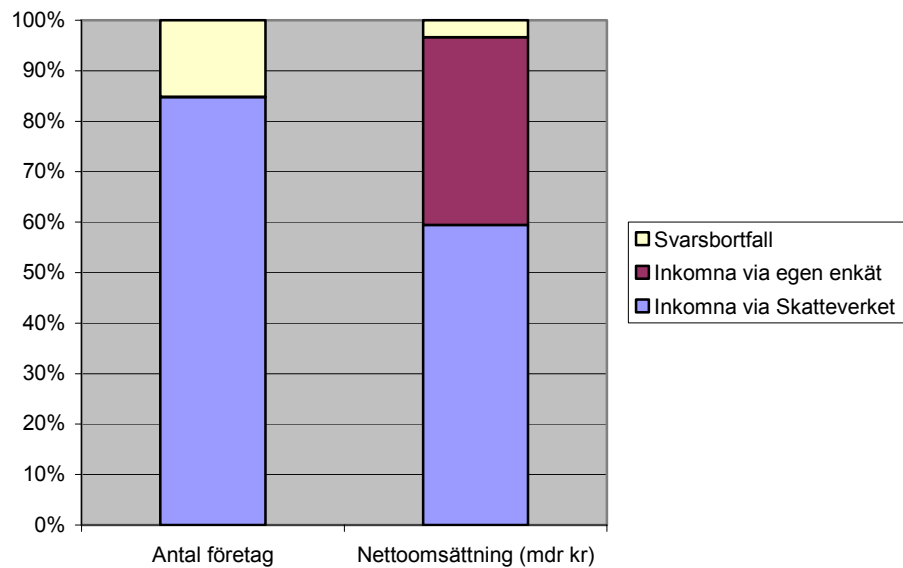
Urvalen till de tre undersökningarna görs i princip oberoende av varandra. De allra största företagen, för vilka SCB direktinsamlar även det gemensamma variabelinnehållet, ingår dock i samtliga specifikationsundersökningar. Dessa företag får en enkät som omfattar såväl det gemensamma variabelinnehållet som de tre specifikationsdelarna.

## **Statistikens tillförlitlighet**

### **Statistik som enbart baseras på det gemensamma variabelinnehållet**

Den statistik som baseras enbart på det gemensamma variabelinnehållet är således inte behäftat med något urvalsfel. Däremot förekommer såväl bortfallsfel som mätfel. Mätfel uppkommer i de fall företagen i sin rapportering till SCB eller Skatteverket avviker från de önskade variabeldefinitionerna.

### Bortfallets omfattning för det gemensamma variabelinnehållet. Totalt för hela näringslivet



Som framgår av tabellen nedan uppgår det ovägda bortfallet till 15,2 procent för det gemensamma variabelinnehållet. Vägt efter anställda respektive omsättning uppgår motsvarande bortfall till 3,1 procent resp. 3,4 procent. Det ovägda bortfallet är ungefär detsamma 2005 som 2004 då det var 15,5 procent.

### Bortfall i det gemensamma variabelinnehållet per näringsgren 2005

SNI	Antal under-sökta företag	Därav bortfall	Andel imputerade företag	Bortfallets andel av	
				Antal anställda	Nettoomsättning exkl. punktskatter
Totalt	820 879	124 543	15,2	3,1	3,4
01-05	188 678	21 286	11,3	6,3	6,0
10-14	655	67	10,2	1,7	1,2
15-37	60214	7 649	12,7	2,0	1,7
40-41	1 375	141	10,3	1,5	1,6
45	64 420	8 882	13,8	3,0	4,0
50-52	123 796	20 421	16,5	3,3	3,8
55	24 962	4 075	16,3	5,5	6,8
60-64	31 989	3 476	10,9	2,1	2,3
70	42 413	5 542	13,1	5,5	5,9
71-74	175 106	33 717	19,3	3,7	5,1
80-85	36 496	6 158	16,9	5,4	6,3
90-93	70 775	13 129	18,6	4,7	5,0

### Statistik som baseras på specifikationssundersökningarna

Den statistik som baseras på variabler som samlas in i specifikationsundersökningarna kommer att vara behäftade med samma fel som den statistik som baseras på det gemensamma variabelinnehållet. Utöver dessa fel kommer denna statistik även vara behäftad med ett urvalsfel och ett ytterligare bortfallsfel till följd av förekomsten av bortfall i specifikationsundersökningarna. Vägt efter omsättning uppgår detta bortfall i Specifikationsundersökningen avseende

resultaträkningen till 15 procent och motsvarande ovägda bortfall uppgår till 23 procent.

För de uppgifter som publiceras i detta SM har urvalsfelet dock väldigt liten betydelse. Se t.ex. förädlingsvärdet i tabellen nedan.

SNI	Förädlingsvärde	Konfidensintervall	Relativt medelfel (%)
Jord-, skogsbruk, fiske (SNI 01-05)	35 313		
Mineralutvinning (SNI 10-14)	12 567	± 41	0,16
Tillverkning (SNI 15-37)	463 145	± 470	0,05
Elförsörjning mm (SNI 40-41)	59 924	± 70	0,06
Byggverksamhet (SNI 45)	101 735	± 295	0,14
Parti- och detaljhandel (SNI 50-52)	247 194	± 2 334	0,47
Hotell o restaurang (SNI 55)	28 864	± 229	0,40
Transport o kommunikation (SNI 60-64)	148 435	± 180	0,06
Fastighetsverksamhet (SNI 70)	105 792	± 471	0,22
Uthyrning o företagstjänster (SNI 71-74)	229 143	± 1 192	0,26
Utbildning, sjukvård (SNI 80-85)	58 691	± 275	0,23
Övriga tjänster (SNI 90-93)	38 890	± 169	0,22

*Kommentar:* Branschgruppen Jord-, skogsbruk, fiske (SNI 01-05) är baserad enbart på administrativt material vilket innebär att inga företag har urvalsundersökts.

Enkäterna samt råden till uppgiftslämnarna för ifyllande är i möjligaste mån anpassade till lagar och praxis på redovisningsområdet, vilket ger god jämförbarhet mellan olika företag. Avvikelser från praxis kan medföra mätfel. Stora resurser läggs ned på granskning av det insamlade enkätaterialet. Det administrativa materialet granskas på ett mer översiktligt sätt.

Lagar och redovisningspraxis är inte konstanta över tiden. Eftersom Företagens ekonomi i möjligaste mån anpassar sig till lagar och praxis uppstår naturliga brott i tidsserier.

## Bra att veta

### Annan statistik

Företagens ekonomi utgör tillsammans med andra undersökningar underlag till nationalräkenskapernas beräkningar. Det bör poängteras att definitionerna av förädlingsvärde, produktionsvärde samt brutto- och nettoinvesteringar i Företagens ekonomi skiljer sig från nationalräkenskapernas. Företagens ekonomi är anpassad till företagsekonomiska begrepp. Anpassningar av definitionerna måste sedan göras för att nå nationalräkenskapernas termer. Se ovan under Definitioner och förklaringar för Företagens ekonomis definitioner av dessa variabler.

### Publicering och spridning

#### Tidigare publicering

År 2003 utgör det första redovisningsåret för undersökningen Företagens ekonomi. Företagens ekonomi ersatte 2003 den tidigare undersökningen Företagsstatistik vilken i sin tur 1997 ersatte de tidigare undersökningarna "Finansstatistik för företag" och "Industristatistik". "Finansstatistik för företag" har funnits sedan 1950 och täckte då intäkter, kostnader och vinster inom större och medelstor industri och handel. Denna statistik kompletterades fr.o.m. årgång 1965 med uppgifter om företagets tillgångar och skulder. Omfattningen har sedan successivt utökats till såväl andra näringar som storleksgrupper. Grunden till

”Industristatistik”, som använde sig av arbetsställe som undersökningsenhet, lades 1913. ”Industristatistik” belyste främst industrins varuproduktion, intäkter, kostnader, sysselsättning, investeringar samt energiförbrukning. Finansstatistiken publicerades t.o.m. årgång 1995 i boken Företagen samt för 1996-1998 i SM-serie NV 11. Industristatistiken publicerades i boken Industri t.o.m. årgång 1996 Industri del 1. För åren 1997 och 1998 redovisades Svensk industri i SM-serie NV 18. Fr.o.m. 1999 ingår Svensk industri i SM-serie NV 19.

### **Jämförbarhet med tidigare publicerad statistik**

För årgång 1997 redovisades för första gången Företagsstatistikens totala population. Dessförinnan redovisades enbart den s.k. bolagssektorn (vilken omfattar aktiebolag, ekonomiska föreningar, handels- och kommanditbolag samt vissa stiftelser, dvs. enskilda näringsidkare ingår ej).

För jämförbarhet bakåt i tiden finns uppgifter i tabell 10 och 11 i detta SM. Uppgifterna i dessa tabeller avser endast den s.k. bolagssektorn. Från och med 2003 är redovisningen på betjänad bransch.

Från och med årgång 2001 ingår även enskilda näringsidkare inom jordbruk, jakt, skogsbruk och fiske i Företagsstatistiken respektive Företagens ekonomi. 2005 fanns cirka 177 000 enskilda näringsidkare inom jordbruk, jakt, skogsbruk och fiske. Dessa omsatte cirka 42 miljarder kronor med ett förädlingsvärde på nästan 18 miljarder kronor. Tillgångarna uppgick till 134 miljarder kronor.

Vissa holdingbolag redovisades till och med årgång 1996 på betjänad bransch och i den största storleksklassen oavsett faktiskt antal anställda. I redovisningen 1997 till och med år 2002 redovisades samtliga holdingbolag i SNI 74.150 och efter sitt faktiska antal anställda, när det gäller den institutionella redovisningen (företagsnivå). För den funktionella redovisningen (på verksamhetsnivå) redovisas holdingbolagen på betjänad bransch. I redovisningen från och med år 2003 redovisas holdingbolagen på betjänad bransch även när det gäller den institutionella redovisningen.

### **Statistiska meddelanden**

Fr.o.m. årgång 1999 finns en ny SM-serie, kallad Näringslivets struktur (NV 19). Inom denna serie publiceras Företagens ekonomi som fyra separata SM. Dels detta SM som omfattar hela näringslivet. Dels ett SM som görs på verksamhetsnivå. Sedan publiceras även ett separat SM för transportsektor samt ett SM för totala tjänstesektorn med uppdelning av nettoomsättning på typ av verksamhet. Se även avsnittet Urvalsenhet, Undersökningsenhet, Definitioner och förklaringar. I serie NV 19 ingår dessutom statistik om industrins varuproduktion.

### **Sveriges statistiska databaser, SSD**

Motsvarande uppgifter som redovisas i detta SM finns i SSD, Sveriges statistiska databaser från 1997 till 2005 på [www.scb.se](http://www.scb.se). Näringsgrensindelningen i SSD är dock mer detaljerad vad gäller branscher. De variabler som finns tillgängliga i SSD framgår av tabell 2. I SSD finns dessutom regionalt och storleksklassindelad material.

### **Uppdrag**

Det finns också möjlighet att beställa specialuttag ur Företagens ekonomi direkt från SCB eftersom materialet har ett större variabelinnehåll än det offentliggjorda. Det finns även möjlighet till fördelning på detaljerad branschnivå, storleksklasser samt regioner. Skraddarsydda uttag och specialbearbetningar kan beställas via telefon 019-17 67 40 eller e-post [fs.special@scb.se](mailto:fs.special@scb.se).

### **Branschnyckeltal**

Företagens ekonomi ligger också till grund för SCB:s Branschnyckeltal. Nyckeltalen är beräknade på företagsnivå, men redovisas i form av median- och kvartilvärden. Alla företag har samma vikt. Syftet med nyckeltalen är bl.a. att visa



företagets effektivitet. Publiceringen består av en serie på CD-skivor som kommer ut i oktober/november året efter undersökningsåret. Det finns också möjlighet att beställa enstaka branscher direkt genom SCB på telefon 019-17 66 30 eller e-post [branschnyckeltal@scb.se](mailto:branschnyckeltal@scb.se).

### **Primärmaterial**

Enkäterna långtidsarkiveras efter två år. Slutfiler med samtliga företag finns lagrade på datamedia.

Mer information om statistiken och dess kvalitet ges i en särskild Beskrivning av statistiken på SCB:s webbplats, [www.scb.se](http://www.scb.se).

## In English

---

### Summary

#### **Sharp rise in operating profit for business**

Over the period 2002-2005, the operating profit for business increased by SEK 185 billion to a total of 409 billion, an increase by 83 percent. Net turnover increased by 13 percent over the same period.

#### **Large increase in net turnover**

Net turnover increased by SEK 349 billion (6,8 percent) between 2004 and 2005 to SEK 5 460 billion. The service sector was accountable for 59 percent of the total net turnover.

#### **Moderate rise in value added**

The value added rose by 3,2 percent between 2004 and 2005 from SEK 1 480 billion in 2004 to SEK 1 526 billion in 2005. The value added for the service sector increased by SEK 32 billion.

#### **Net investments at the highest level yet**

Net investments of tangible assets were at the highest level yet in 2005. Net investments increased with SEK 17 billion from 2004 to a total of SEK 226 billion in 2005. Almost the whole of this increase can be explained by an increase in net investments by the manufacturing sector.

#### **0,1 per cent of the enterprises comprise 42 per cent of the net turnover**

There were 820 000 enterprises in the entire market producing sector in 2005. The largest enterprises (with at least 250 employees) comprise 0,1 per cent of the enterprises, but as much as 42 per cent of the total net turnover.

## List of tables

Explanation of symbols	14
1. Economic overview for market producers, manufacturing sector and service sector 2005, SEK millions and per cent	14
2. Basic data, income statement and balance sheet for market producers, manufacturing sector and service sector 2005, SEK millions	15
3. Basic data and key-ratios by industry (NACE Rev 1.1 classification) 2005, SEK millions and per cent	17
4. Income statement by industry (NACE Rev 1.1 classification) 2005, SEK millions	19
5. Balance sheet by industry (NACE Rev 1.1 classification) 2005, SEK millions	21
6. Basic data and key-ratios for market producers 1997 - 2005, SEK millions and per cent	23
7. Income statement for market producers 1997 - 2005, SEK millions	23
8. Turnover by industry (NACE Rev 1.1 classification) 1997 - 2005, SEK millions	24
9. Balance sheet for market producers 1997 - 2005, SEK millions	25
10. Basic information and ratios for service sector, 1980 - 2005, sole proprietors excluded	26
11. Basic information and ratios 1953 - 2005 for manufacturing, mining and quarrying enterprises, sole proprietors excluded	27
12. European union, key ratios by country and by industry (NACE Rev 1.1 classification) 2005, euro thousands	29
13. European union, net turnover by country and by industry (NACE Rev 1.1 classification) 2005, euro millions	30
14. European union, number of enterprises by country and by industry (NACE Rev 1.1 classification) 2005	31
15. European union, value added at factor cost by country and by industry (NACE Rev 1.1 classification) 2005, euro millions	32
16. European union, number of employees by country and by industry (NACE Rev 1.1 classification) 2005	33
17. European union, gross operating surplus by country and by industry (NACE Rev 1.1 classification) 2005, euro millions	34

## List of terms

### NACE classification (NACE Rev.1), tables and diagrams 1-2

Näringslivet totalt	Market producers	NACE 01-45, 50-93 excl. 65-67
Varuproducerande företag	Manufacturing sector	NACE 01-45
Jordbruk, jakt, skogsbruk och fiske	Agriculture, hunting, forestry and fishing	NACE 01-05
Utvinning av mineral	Mining and quarrying	NACE 10-14
Varuproducerande företag exkl. jordbruk, jakt, skogsbruk och fiske	Manufacturing sector excluding agriculture, hunting, forestry and fishing	NACE 10-45
Tillverkning	Manufacturing	NACE 15-37
El-, gas-, värme- och vattenförsörjning	Electricity, gas and water supply	NACE 40-41
Byggverksamhet	Construction	NACE 45
Tjänsteproducerande företag	Service sector	NACE 50-93 excl. 65-67
Tjänsteproducerande företag exkl. utbildning, sjukvård och övriga tjänster	Service sector excluding education, social work and other services	NACE 50-74
Partihandel och detaljhandel; reparation av motorfordon, hushållsartiklar och personliga artiklar	Wholesale and retail trade; repair of motor vehicles, motorcycles and personal and household goods	NACE 50-52
Hotell- och restaurangverksamhet	Hotels and restaurants	NACE 55
Transport, magasinering och kommunikation	Transport, storage and communication	NACE 60-64
Fastighetsverksamhet	Real estate activities	NACE 70
Fastighets- och uthyrningsverksamhet och företagstjänster	Real estate, renting and business activities	NACE 70-74
Uthyrningsverksamhet och företagstjänster	Renting and business activities	NACE 71-74
Utbildning, hälso- och sjukvård, sociala tjänster, veterinärverksamhet	Education, health and social work, veterinary activities	NACE 80-85
Andra samhällseliga och personliga tjänster	Other community, social and personal service activities	NACE 90-93

### NACE classification (NACE Rev.1) diagrams 3-6

Jordbruk m.m., SNI 01-05	Agriculture, etc.
Mineralutvinning, SNI 10-14	Mining and quarrying
Livsmedelsind, SNI 15-16	Manufacture of food products
Textil och beklädnad, SNI 17-19	Manufacture of textiles
Trävaruind, SNI 20	Manufacture of wood products
Massa och pappersind, SNI 21	Manufacture of pulp and paper
Grafisk ind o förlag, SNI 22	Publishing, printing, etc.
Kemisk industri, SNI 23-24	Manufacture of chemicals
Gummi, plastvaruind, SNI 25	Manufacture of rubber and plastic products
Jord o stenvaruind, SNI 26	Manufacture of other non-metallic mineral products
Stål o metalltillv, SNI 27	Manufacture of basic metals
Metallvaruind, SNI 28	Manufacture of fabricated metal products
Maskintillv, SNI 29	Manufacture of machinery
El, elektronik o optik, SNI 30-33	Manufacture of electrical and optical equipment
Transportmedelsind, SNI 34-35	Manufacture of transport equipment
Möbel o annan tillv, SNI 36-37	Manufacture of furniture, etc.
Elförsörjning m.m., SNI 40-41	Electricity supply
Byggverksamhet, SNI 45	Construction
Parti- o detaljhandel, SNI 50-52	Wholesale and retail trade

Hotell o restaurang, SNI 55	Hotels and restaurants
Transport, SNI 60-62	Transport
Post- o telekommunikation, SNI 63-64	Post and telecommunications
Fastighetsverksamhet, SNI 70	Real estate activities
Uthyrning o datakonsulter, SNI 71-72	Renting and data consultancy
FoU o företagstjänster, SNI 73-74	Research and business activities
Utbildning, sjukvård, SNI 80-85	Education, health activities
Övriga tjänster SNI 90-93	Other service activities

### Terms in table 1

Antal företag	Number of enterprises
Antal anställda	Number of employees
Nettoomsättning	Net turnover
Rörelseresultat	Operating profit/loss
Produktionsvärde	Production value
Förädlingsvärde	Value added at factor cost
Summa tillgångar	Assets total
Bruttoinvesteringar	Gross investments
Nettoinvesteringar	Net investments
Avkastning på eget kapital	Return on adjusted equity
Avkastning på totalt kapital	Return on total assets
Soliditet	Equity-assets ratio
Rörelsemarginal	Gross margin
Nettoomsättning per företag, tkr	Net turnover/number of enterprises

### Terms in tables 2, 4, 7

#### SNI

##### 1. BASFAKTA

Antal företag
Antal anställda
Produktionsvärde
Förädlingsvärde
Bruttoinvesteringar
Nettoinvesteringar

##### 2. RESULTATRÄKNING

Nettoomsättning exkl. punktskatter
Förändring av lager av produkter i arbete, färdiga varor och pågående arbete för annans räkning
Övriga rörelseintäkter
Handelsvaror, råvaror och förnödenheter
Övriga externa kostnader
Personalkostnader (se spec. 2a)
Av- och nedskrivningar (samt återföringar därav) av materiella/immateriella anläggningstillgångar
Övriga rörelsekostnader
<b>Rörelseresultat</b>
Resultat från finansiella investeringar (se spec. 2b)

##### Resultat efter finansiella poster

Bokslutsdispositioner (se spec. 2c)
Skatt på årets resultat

#### NACE code

##### BASIC DATA

Number of enterprises
Number of employees
Production value
Value added at factor cost
Gross investments
Net investments

##### INCOME STATEMENT

Net turnover excluding excise duties
Change in stocks of work in progress, finished goods and work on contract
Other operating income
Goods for resale, raw materials and consumables
Other external costs
Personnel costs
Depreciation and write-downs (as well as reversals) of tangible and intangible assets
Other operating costs

##### Operating profit/loss

Profit/loss from financial investments
--

##### Profit/loss after financial items

Appropriations
Taxes

**Årets resultat****2a. Specifikation av personalkostnader**

Löner och andra ersättningar

Sociala avgifter inkl. pensionskostnader

Övriga personalkostnader

**2b. Specifikation av resultat från finansiella investeringar**

Utdelning på aktier och andelar

Valutakursvinster

Valutakursförluster

Resultat vid avyttring av värdepapper

Ränteintäkter m.m.

Räntekostnader m.m.

**2c. Specifikation av bokslutsdispositioner**

Förändring av periodiseringsfond

Skillnad mellan bokförd avskrivning och avskrivning enligt plan

Koncernbidrag

Aktieägartillskott

Övriga bokslutsdispositioner

**3. BALANSRÄKNING****TILLGÅNGAR****Tecknat men ej inbetalt kapital**

Immateriella anläggningstillgångar

Byggnader och markanläggningar

Mark

Maskiner och inventarier

Förskott avseende materiella anläggningstillgångar

Aktier och andelar

Andra finansiella anläggningstillgångar

**Summa anläggningstillgångar**

Varulager m.m.

Kundfordringar

Övriga fordringar

Förutbetalda kostnader och upplupna intäkter

Aktier och andelar

Övriga kortfristiga placeringar

Kassa och bank

**Summa omsättningstillgångar****Summa tillgångar****EGET KAPITAL OCH SKULDER**

Aktiekapital/insatskapital

Reservfond/överkursfond

Uppskrivningsfond/övrigt bundet kapital

Balanserad vinst/förlust

Årets resultat

Eget kapital i handelsbolag

**Summa eget kapital**

Periodiseringsfonder

**Net profit/loss for the year****2a. Specification of personnel costs**

Wages and other remuneration

Social security contributions, etc. including pension costs

Other personnel costs

**2b. Specification of profit/loss from financial investment**

Dividends

Exchange rate profits

Exchange rate losses

Profit/loss from sale of shares and other investments

Interest income, etc.

Interest expense, etc.

**2c. Specification of appropriations**

Change in tax allocation reserve

Excess depreciation

Group contributions

Shareholders' contributions

Other appropriations

**BALANCE SHEET****ASSETS****Subscribed capital unpaid**

Intangible assets

Buildings, land improvements, etc.

Land

Plant, machinery, equipment and tools

Advance payments for tangible assets

Shares and participations

Other financial assets

**Fixed assets total**

Inventories, etc.

Accounts receivable – trade

Other receivables

Prepaid expenses and accrued income

Shares and participations

Other investments

Cash and bank balances

**Current assets total****Assets total****EQUITY AND LIABILITIES**

Share capital/contributed capital

Statutory reserve/share premium reserve

Revaluation reserve/other restricted reserves

Profit or loss brought forward

Net profit/loss for the year

Equity in partnerships, limited partnerships

**Equity total**

Tax allocation reserve

Akkumulerade överavskrivningar	Accumulated excess depreciation
Övriga obeskattade reserver	Other untaxed reserves
<b>Summa obeskattade reserver</b>	<b>Untaxed reserves total</b>
Avsättningar för pensioner	Provisions for pensions
Övriga avsättningar	Other provisions
<b>Summa avsättningar</b>	<b>Provisions total</b>
<b>Summa långfristiga skulder</b>	<b>Long-term liabilities total</b>
Förskott från kunder	Advance payments from customers
Leverantörsskulder	Accounts payable – trade
Skatteskulder	Income tax liability
Upplypna kostnader och förutbetalda intäkter	Accrued expenses and deferred income
Övriga kortfristiga skulder	Other short-term liabilities
<b>Summa kortfristiga skulder</b>	<b>Current liabilities total</b>
<b>Summa eget kapital och skulder</b>	<b>Equity and liabilities total</b>

### Terms in tables 3, 6

#### BASFAKTA

Antal företag  
 Antal anställda  
 Produktionsvärde  
 Förädlingsvärde  
 Bruttoinvesteringar  
 Nettoinvesteringar

#### NYCKELTAL

Avkastning på eget kapital  
 Avkastning på totalt kapital  
 Soliditet  
 Rörelsemarginal  
 Nettoomsättning per företag, tkr

#### BASIC DATA

Number of enterprises  
 Number of employees  
 Production value  
 Value added at factor cost  
 Gross investments  
 Net investments

#### KEY RATIOS

Return on adjusted equity  
 Return on total assets  
 Equity-assets ratio  
 Gross margin  
 Net turnover/number of enterprises

### Terms in tables 5, 9

#### Tecknat men ej inbetalt kapital

Immateriella anläggningstillgångar  
 Materiella anläggningstillgångar  
 Finansiella anläggningstillgångar  
**Summa anläggningstillgångar**  
 Varulager m.m.  
 Kortfristiga fordringar  
 Kortfristiga placeringar  
 Kassa och bank

#### Summa omsättningstillgångar

#### SUMMA TILLGÅNGAR

Eget kapital  
 Obeskattade reserver  
 Avsättningar  
 Långfristiga skulder  
 Kortfristiga skulder

#### SUMMA EGET KAPITAL OCH SKULDER

#### Subscribed capital unpaid

Intangible assets  
 Tangible assets  
 Financial assets  
**Total fixed assets**  
 Inventories, etc.  
 Current receivables  
 Investments  
 Cash and bank balances

#### Total current assets

#### TOTAL ASSETS

Equity  
 Untaxed reserves  
 Provisions  
 Long-term liabilities  
 Current liabilities

#### TOTAL EQUITY AND LIABILITIES

**Terms in tables 10, 11**

År	Year
Antal företag	Number of enterprises
Antal anställda	Number of employees
Omsättning, miljarder kronor	Turnover, SEK billion
I procent av omsättning	In per cent of turnover
Förädlingsvärde	Value added at factor cost
Arbetskraftskostnader	Wages and other remuneration and social security contributions, etc., including pension costs
Löner	Wages and salaries
Rörelseresultat före avskrivning	Profit or loss before depreciation
Avskrivningar	Depreciation
Finansiellt netto	Financial income and expenses
Nettoresultat	Profit or loss after financial income and expenses

**Terms in tables 12-17**

Nettoomsättning per företag	Net turnover/number of enterprises
Förädlingsvärde per företag	Value added at factor cost/number of enterprises
Rörelseresultat per företag	Operating profit/loss/number of enterprises
Land	Country
EU27	EU27
Belgien	Belgium
Bulgarien	Bulgaria
Cypern	Cyprus
Danmark	Denmark
Estland	Estonia
Finland	Finland
Frankrike	France
Grekland	Greece
Irland	Ireland
Italien	Italy
Lettland	Latvia
Litauen	Lithuania
Luxemburg	Luxemburg
Malta	Malta
Nederländerna	the Netherlands
Polen	Poland
Portugal	Portugal
Rumänien	Romania
Slovakien	Slovakia
Slovenien	Slovenia
Spanien	Spain
Storbritannien	Great Britain
Sverige	Sweden
Tjeckien	Czech Republic
Tyskland	Germany
Ungern	Hungary
Österrike	Austria



**Terms in diagrams 1 and 2**

Immateriella anläggningstillgångar	Intangible assets
Materiella anläggningstillgångar	Tangible assets
Finansiella anläggningstillgångar	Financial assets
Omsättningstillgångar	Current assets
Eget kapital	Equity
Obeskattade reserver	Untaxed reserves
Avsättningar och långfristiga skulder	Provisions and long-term liabilities
Kortfristiga skulder	Current liabilities